



Explaining the Relationship between Immigration and Security, Islamic Republic of Iran

Farzad Karami^{✉1} , Abolfazl Kavandikateb², and Mohsen Azizzadeh³

1. Corresponding author; PhD in Geography and Rural Planning, Researcher of Holy Defense Science and Education Institute, Tehran, Iran. E-mail: karamifarzad22@yahoo.com
2. Assistant professor of Geography of Urban and Rural Planning Department, Faculty of Social Sciences, University of Mohaghegh Ardabili, Ardabil, Iran.
3. PhD in political geography, Researcher of National Defense University, Tehran, Iran.

Article Info

Article type:
Research Paper

Article history:

Received: 17 November 2024
Received in revised form:
08 December 2024
Accepted: 10 December 2024

Keywords:

internal security,
vicor model,
Immigration,
Emigration.

ABSTRACT

Migration is one of the four main factors of population change, which, due to its nature, can create quick and short-term effects on the number and structure of the population in addition to long-term changes. The purpose of the current research is to explain the relationship between immigration and security, using the descriptive-analytical method. The required information and data were collected from the library method and the statistical yearbooks of the Statistical Center of Iran, etc. The two time periods of 2010 and 2015 constitute the time domain of the research. This article has been prepared in two stages. In the first stage, we measured the security in the provinces of Iran. For this purpose, a questionnaire with 110 security indicators was created and given to 30 internal security professors and experts, and finally 60 indicators were selected to measure provincial security. In the second stage, the provinces were ranked using the Vicor technique, and the provinces were divided into five clusters in terms of security. And Pearson's test was used to determine the relationship between immigration and security. The findings of the research show that more than 50% of the country's provinces were immigrant-first in the two studied periods. In 1390, Alborz, Hamedan, and Bushehr had the highest level of security, while Kermanshah, Sistan and Baluchistan, and Fars s had the lowest level of security, in contrast to 1395, indicating the time when Kerman, Hamedan and Tehran had the highest level of security and Kohgiluyeh and Boyer Ahmad, Ilam and Golestan had the lowest level of security. In 2015, there was a significant and inverse relationship between immigration and security, which means that security has decreased in the provinces with a higher level of immigration.

Cite this article: Karami, F., Kavandi Kateb, A., & Azizzadeh, M. (2025). Explaining the Relationship between Immigration and Security, Islamic Republic of Iran. *New Geopolitics Research*, 2 (1), 27-52.

© The Author(s).

Publisher: Lorestan University.



DOI: <https://doi.org/10.22034/nrpg.2.1.2>

Introduction

In the 1960s and years later, with the widening of the scale of migration, the increase in the diversity of its patterns, and the increase in the number of global institutions and also the number of countries involved in the consequences of international migration, the concept of migration has become very complicated. And other economic perspectives alone cannot be enough to understand and analyze migration. Every society has a limited capacity to accept immigrants. If this capacity is exceeded, the basis of political and social continuity of that society will be endangered. Immigration has always been considered by internal security officials. Immigration has grown in the last few decades. Also, it has been the source of negative effects on urban societies and has degraded the level of security in big cities to a great extent. In some cases, immigration not only increases the population, but can also have profound effects on the security of each province. A change in the population of a province or region leads to problems and social tensions. Therefore, the current research is looking for the relationship between immigration and security. And in terms of national security, in relation to the concept of immigration, 5 indicators of economic security, social security, environmental security, political security, health security and health have been considered.

Method

The current research is descriptive-analytical and practical in terms of its purpose. To complete the theoretical foundations, the researchers made use of indicators from previous research studies. Information and raw data related to immigration and security of the Islamic Republic of Iran have been extracted from various websites, books, authoritative articles, the statistical yearbook of the Statistical Center of Iran, etc. Furthermore, a questionnaire was created to measure each of the security indicators and was given to 30 experts. And based on their opinions, a key and effective index suitable for the subject was selected for the country of Iran. By multiplying the average of each item in the raw statistics related to security, the initial decision index was obtained, and after weighting with Shannon's entropy method, the items were ranked using Vicor technique. They were divided into 5 security clusters (very secure, secure, medium security, insecure, very insecure). Finally, using the geographic information system (GIS10/8), population and migration maps of different periods and maps of the spatial distribution of migration and security of the country's provinces have been prepared. Then, based on the net statistics of immigrants (immigration and emigration) and using SPSS software, the correlation coefficient between immigration and emigration with the security of the country's provinces has been analyzed.

Results and Discussion

According to the census data, in 2013 Tehran, Razavi Khorasan, Khuzestan and Fars provinces had the highest number of emigrants and Kohgiluyeh and Boyer Ahmad, South Khorasan, Ilam and Semnan provinces had the least number of emigrants. On the other hand, in 2015, the provinces of Tehran, Khuzestan, Khorasan Razavi, Alborz and Isfahan had the largest number of emigrants, and the provinces of Semnan, Ilam, Yazd, Kohgiluyeh and Boyer Ahmad had the least number of emigrants. In 1390, the provinces of Tehran, Alborz, Isfahan and Razavi Khorasan had the highest number of immigrants, and the provinces of Kohgiluyeh and Boyer Ahmad, Chaharmahal and Bakhtiari, Ilam and Lorestan had the lowest number of immigrants. Moreover, in 1395 Tehran, Alborz, Isfahan, Khorasan Razavi, and Gilan had the largest number of immigrants and the provinces of Ilam, Kohgiluyeh and Boyer Ahmad, Chaharmahal and Bakhtiari. North Khorasan, and Zanzan had the lowest level of the incoming migration. In the internal security sector in 2013, among the 13 provinces of the country that accept immigrants

based on 5 main indicators, the existing clusters entailed the following cities: the first cluster: very safe province (Alborz); the second cluster: safe provinces (Bushehr and Qom); the third cluster: province with moderate security (Zanjan); the fourth cluster: insecure provinces (Isfahan, South Khorasan, Semnan, Gilan, and Yazd); and the fifth cluster: very insecure provinces (Golestan, Mazandaran, and Markazi). On the other hand, among the 18 immigrant-sending provinces, the existing clusters involved various cities as follows: the first cluster: very safe province (Hamadan); the second cluster: Aman province (Qazvin); the third cluster: provinces with moderate security (Tehran and Khuzestan); the fourth cluster: insecure provinces (East Azerbaijan, Ardabil, Ilam, Razavi Khorasan, Kurdistan, and Lorestan), the fifth cluster: very insecure provinces (West Azerbaijan, Chaharmahal and Bakhtiari, North Khorasan, Sistan and Baluchistan, Fars, Kerman, Kermanshah, and Kohgiluyeh and Boyer Ahmad). In 2015, among the 12 provinces of the country that accept immigrants based on 5 main indicators, the first cluster (very safe) didn't exist. The second cluster, that is, safe provinces included Bushehr and Tehran. The third cluster or provinces with moderate security included Isfahan, Alborz, and Yazd. The fourth cluster representing insecure provinces entailed Khorasan Razavi, Mazandaran, Qazvin, Qom, and Gilan. The fifth cluster as the cluster of very insecure provinces involved Semnan and Hormozgan. Among 19 immigrant-sending provinces of the country, the first cluster or very safe province was Kerman. The second cluster considered as the cluster of safe provinces included Hamadan. The third cluster represented as the cluster of medium security involved no province. The fourth cluster (insecure provinces) included Fars, Markazi, Kurdistan, Lorestan, Khuzestan, East Azerbaijan, West Azerbaijan, Sistan and Baluchistan, and North Khorasan. The Fifth cluster (very insecure provinces) was composed of South Khorasan, Ardabil, Zanjan, Kermanshah, Chaharmahal and Bakhtiari, Golestan, Ilam, and Kohgiluyeh and Boyer Ahmad.

Conclusions

In the two studied periods, the provinces of Tehran, Khorasan Razavi, and Khuzestan had the largest number of emigrants, and the provinces of Kohgiluyeh and Boyer Ahmad, Ilam, and Semnan had the least number of immigrants. The provinces of Tehran, Alborz, and Isfahan had the highest number of immigrants, and the provinces of Kohgiluyeh, Boyer Ahmad, Chaharmahal, Bakhtiari, and Ilam had the lowest number of immigrants.

In the two census periods of 1390 and 1395, more than 50% of the provinces had a negative immigration balance and less than 40% of the provinces had a positive immigration balance.

In total, in the internal security sector in 2013, among the 31 provinces of the country based on 5 main indicators, the first cluster (very safe cluster) included Alborz and Hamadan. And the last cluster (very insecure) included Mazandaran, Golestan, Chaharmahal and Bakhtiari, Markazi, Kohgiluyeh and Boyer Ahmad, North Khorasan, Kerman, West Azerbaijan, Sistan and Baluchistan, Fars, and Kermanshah. Compared to 2015, the first cluster included the province of Kerman, while the last cluster included South Khorasan, Ardabil, Hormozgan, Zanjan, Kermanshah, Chaharmahal and Bakhtiari, Semnan, Golestan, Ilam, and Kohgiluyeh and Boyer Ahmad.

In 2013, among the 13 immigrant-friendly provinces, the first cluster involved the province of Alborz. The last cluster involved Golestan, Mazandaran, and Markazi. Among the 18 immigrant-sending provinces, the first cluster involved the province of Hamadan. The last cluster included the provinces of West Azerbaijan, Chaharmahal and Bakhtiari, North Khorasan, Sistan and Baluchistan, Fars, Kerman, Kermanshah, and Kohgiluyeh and Boyer Ahmad). In 2015, among the 12 provinces accepting immigrants, there was no province in the first cluster; The last cluster included the provinces of Semnan and Hormozgan. And among

the 19 immigrant-sending provinces, the first cluster included the province of Kerman. The last cluster included the provinces of South Khorasan, Ardabil, Zanzan, Kermanshah, Chaharmahal and Bakhtiari, Golestan, Ilam, and Kohgiluyeh and Boyer Ahmad.

The results of the correlation indicate that there was no significant relationship between sending immigration and immigration acceptance with security in 2013. In 2015, there was a significant relationship between immigration and security. That is, the higher the immigration level, the lower the security level in the region.

تبیین رابطه مهاجرت و امنیت، کشور جمهوری اسلامی ایران*

فرزاد کرمی^۱، ابوالفضل کاوندی کاتب^۲، و محسن عزیززاده^۳

۱. نویسنده مسئول، دکتری جغرافیا و برنامه‌ریزی روستایی، پژوهشگر پژوهشگاه علوم و معارف دفاع مقدس، تهران، ایران. رایانامه: karamifarzad22@yahoo.com
۲. استادیار گروه جغرافیا و برنامه‌ریزی شهری و روستایی، دانشکده علوم اجتماعی، دانشگاه محقق اردبیلی، اردبیل، ایران.
۳. دکتری جغرافیای سیاسی، پژوهشگر دانشگاه دفاع ملی، تهران، ایران.

اطلاعات مقاله	چکیده
<p>نوع مقاله: مقاله پژوهشی</p> <p>تاریخ دریافت: ۱۴۰۳/۰۸/۲۷</p> <p>تاریخ بازنگری: ۱۴۰۳/۰۹/۱۹</p> <p>تاریخ پذیرش: ۱۴۰۳/۰۹/۲۰</p> <p>کلیدواژه‌ها: امنیت داخلی، تکنیک ویکور، مهاجرپذیری، مهاجر فرستی.</p>	<p>یکی از چهار عامل اصلی تغییر و تحول جمعیت، مهاجرت است که به دلیل سرشت خود می‌تواند علاوه بر تغییرات درازمدت و طولانی، آثاری کوتاه مدت و سریع در ساختار و تعداد جمعیت ایجاد کند. هدف پژوهش حاضر تبیین رابطه مهاجرت و امنیت است که با روش توصیفی-تحلیلی به انجام رسیده است. اطلاعات و داده‌های مورد نیاز با روش کتابخانه‌ای و از سالنامه‌های آماری مرکز آمار ایران و ... استخراج شده است. دو بازه زمانی سال‌های ۱۳۹۰ و ۱۳۹۵، قلمرو زمانی تحقیق را تشکیل می‌دهند. در دو مرحله اقدام به تنظیم این مقاله شده است. در گام اول، به سنجش امنیت در استان‌های ایران پرداختیم. برای این منظور پرسشنامه‌ای با ۱۱۰ شاخص امنیتی ساخته و به ۳۰ نفر از اساتید و متخصصان امنیت داخلی داده شد و در نهایت تعداد ۶۰ شاخص برای سنجش امنیت استانی انتخاب شد. در گام دوم با استفاده از تکنیک ویکور به رتبه‌بندی استان‌ها پرداخته شد، و استان‌ها از نظر امنیت به پنج خوشه تقسیم شدند. و از آزمون پیرسون برای تعیین رابطه بین مهاجرت و امنیت استفاده شد. یافته‌های پژوهش نشان می‌دهد که بیشتر از ۵۰ درصد استان‌های کشور در دو دوره مورد مطالعه مهاجر فرست بوده‌اند. در سال ۱۳۹۰ استان‌های البرز، همدان و بوشهر دارای بالاترین سطح امنیت و استان‌های کرمانشاه، سیستان و بلوچستان و فارس دارای کمترین سطح امنیت بوده‌اند. در مقابل در سال ۱۳۹۵ استان‌های کرمان، همدان و تهران دارای بالاترین سطح امنیت و استان‌های کهگیلویه و بویراحمد، ایلام و گلستان دارای کمترین سطح امنیت بوده‌اند. در سال ۱۳۹۵ بین مهاجرت و امنیت رابطه معنادار و معکوس بوده، یعنی در استان‌هایی که مهاجرت بیشتر بوده، امنیت در آنجا کم شده است.</p>

استاد: کرمی، فرزاد؛ کاوندی کاتب، ابوالفضل؛ و عزیززاده، محسن. (۱۴۰۴) تبیین رابطه مهاجرت و امنیت، کشور جمهوری اسلامی ایران، پژوهش‌های نوین سیاست جغرافیایی، ۲ (۱)، ۲۷-۵۲.



DOI: <https://doi.org/10.22034/nrpg.2.1.2>

ناشر: دانشگاه لرستان

* این مقاله برگرفته از طرح پژوهشی است که در پژوهشگاه علوم و معارف دفاع مقدس به انجام رسیده است

مقدمه

مهاجرت نوعی تطبیق و سازگاری اجتماعی در پاسخ به نیازهای اقتصادی، اجتماعی و فرهنگی است. از دهه ۹۰ میلادی و با شروع جهانی شدن جریان‌های مهاجرت افزایش یافته و تغییراتی در جمعیت و تعادل کشورهای مبدأ و مقصد به جای گذاشته است (Coulibaly & et al, 2020: 1-4). مهاجرت پدیده‌ای اجتماعی و دارای پیامدها و بازتاب‌های مختلف اقتصادی، اجتماعی، فرهنگی، زیست‌محیطی، سیاسی و امنیتی است. یکی از مباحث مهم در بحث مهاجرت، ارتباط آن با امنیت از ابعاد مختلف سیاسی، اقتصادی، فرهنگی، زیست‌محیطی و... است. به عبارت دقیق‌تر، مهاجرت‌های بین‌المللی به‌خصوص مهاجرت‌های غیرقانونی دارای بازتاب‌ها و پیامدهای مختلف سیاسی - امنیتی‌اند. از بین رفتن یکپارچگی ملی و برهم خوردن ترکیب قومی - مذهبی کشور میزبان، جاسوسی و فعالیت‌های ضد امنیتی، افزایش شورش‌ها و نزاع‌ها بین مهاجرین و جمعیت بومی، اجبار مهاجرین غیرقانونی به فعالیت در باندهای تبهکار و مافیایی و ...، بخشی از مهم‌ترین پیامدهای سیاسی - امنیتی مهاجرت‌ها در عرصه بین‌المللی هستند (Zarghani & Mousavi, 2013: 8). مهاجرت‌ها معمولاً در شرایط وقوع جنگ خارجی، درگیری‌های مسلحانه داخلی و وقوع حوادث و بلایای طبیعی قابل مشاهده است. چنانچه کشوری در چنین شرایطی پذیرای مهاجران زیادی باشد، هویت فرهنگی - اجتماعی خود را در معرض تهدید و خطر می‌بیند. این نوع مهاجرت ظرفیت زیادی برای افزایش تعارضات قومی - مذهبی، تأثیرگذاری بر باورها و سنت‌ها، افزایش جرائم و ناهنجاری‌ها و ... دارد (Minaei & Zohdi, 2012: 88). به عبارت دیگر، مهاجرت‌های داخلی و بین‌المللی دارای بازتاب‌ها و پیامدهای مختلف سیاسی - امنیتی هستند. اگرچه هر دو بعد داخلی و بین‌المللی مهاجرت دارای نتایج مثبت و پیامدهای منفی هستند، اما بعد امنیتی مهاجرت‌های بین‌المللی برای کشورها کاملاً برجسته‌تر از مهاجرت‌های داخلی است. مهاجرت نیز تعداد جمعیت مکان و فضای جغرافیایی را کم و زیاد می‌نماید و بازتاب اقتصادی، سیاسی، اجتماعی و امنیتی در مکان و فضا را به همراه دارد (Biklarie, 2019: 2).

در گذشته، اکثر مطالعات بر روی نقش و تأثیر مهاجرت بر روی سرمایه فیزیکی و مسائلی چون بازتوزیع درآمد و ... صورت می‌گرفت (Ben Gad, 2004: 183)، اما از دهه ۱۹۶۰ به بعد، با وسیع‌تر شدن مقیاس مهاجرت و افزایش در تنوع و گوناگونی الگوهای آن، افزایش در تعداد مؤسسات جهانی، و همچنین تعداد کشورهایی که درگیر پیامدهای مهاجرت‌های بین‌المللی شده‌اند، مفهوم مهاجرت بسیار پیچیده گردیده و دیگر دیدگاه‌های اقتصادی به تنهایی نمی‌توانند برای درک و تحلیل آن کافی باشند (Choucri, 2002: 98). بنابراین، مهاجرت را می‌توان از نظر سیاسی، امنیتی، اقتصادی و اجتماعی در رابطه با مسائلی نظیر ثبات سیاسی، ایدئولوژی‌های تلفیق مهاجرین (جذب و ترکیب و یکسان‌سازی)، خشونت‌های ناشی از احساسات بیگانه‌ستیزی (Waters, 2009: 311)، هویت فرهنگی، فقدان یکپارچگی، تضادها و نزاع‌های قومی - نژادی، جمعیت‌شناسی و ... (Anoil, 1992: 4) مورد بررسی قرار داد.

امنیت از جمله مهم‌ترین اهداف و خواسته‌های انسانی است و با فطرت انسان پیوند ناگسستنی دارد. مهم‌ترین نیاز هر جامعه، کشور، خانواده و حتی فرد در درجه اول امنیت است. امنیت ملی مهم‌ترین اولویت در سیاست داخلی و خارجی تمام دولت‌ها به شمار می‌رود؛ لذا رهبران و نخبگان هر جامعه با اخذ تدابیر لازم در مورد ایجاد و کنترل امنیت کشورشان تلاش می‌کنند تا از تهدیدات داخلی و خارجی مصون باشند (Azizi & et al, 2018: 172). امنیت ملی هر کشوری در گرو قدرتمندی آن است و به ویژه به نیروی انسانی آگاه و کارساز آن مربوط است که با مدیریت صحیح، از محیط و جمعیت، بهره‌مندی و بهره‌وری درست، و گسترده به عمل آورد. امروزه قدرت واقعی که بتواند امنیت‌ساز و تأمین‌کننده باشد، هنگامی محقق می‌شود که علاوه بر متناسب بودن تعداد جمعیت با وسعت کشور، آن جمعیت دارای اندیشه بوده و از مهارت، آموزش و تعالی فکری برخوردار باشد؛ یعنی افزون بر کمیت لازم، کیفیت مطلوب نیز داشته باشد. مسائل بالفعل و بالقوه ناشی از نقص در کمیت و کیفیت جمعیت موجب تضعیف اقتدار و امنیت ملی می‌گردد (Khoramshad & et al, 2019: 8).

هر جامعه‌ای ظرفیت محدودی برای پذیرش مهاجر دارد که اگر این ظرفیت لبریز شود زیربنای پیوستگی سیاسی و اجتماعی آن جامعه به خطر می‌افتد و احساسات بیگانه‌ستیزی و ضد مهاجرتی در زمان رکود و افزایش بیکاری و بحران‌های اقتصادی بیشتر

خواهد شد. در این زمان آن دسته از مهاجرانی که از نظر ویژگی‌های اجتماعی در تشابه و تجانس با جامعه میزبان هستند راحت‌تر پذیرفته خواهند شد تا آنهایی که متفاوت هستند. و نیز زمانیکه مهاجران و پناهندگان با قوانین کشورهای مقصد مخالفت می‌کنند باعث تهدیداتی برای کشورهای مهاجرپذیر شده و مرتکب جرایم اجتماعی مثل قاچاق مواد مخدر، شرارت خیابانی، تجاوز جنسی و ... می‌شوند. مهاجرینی که از نظر اقتصادی در سطح پایین‌تری از کشورهای مقصد قرار دارند در زمان استخدام به دلیل رضایت داشتن به دستمزد کم جایگزین افراد بومی می‌شوند و فقر را در کشورهای در حال توسعه افزایش می‌دهند (Karami & et al, 2016: 107).

مهاجرت همواره مورد نظر مسؤلان امنیت داخلی قرار گرفته و در چند دهه اخیر رشد یافته است. این پدیده منشأ اثرات منفی بر جوامع شهری بوده و سطح امنیت را در شهرهای بزرگ تا حد زیادی تنزل بخشیده است. انباشته شدن درآمد و ثروت در شهرهای بزرگ باعث ایجاد تغییراتی عمیق در شرایط اقتصادی، اجتماعی، سیاسی مهاجران در مجموع هر دو جامعه روستایی و شهری می‌گردد (Aslani, 2007: 61). در مواردی مهاجرت نه تنها باعث افزایش جمعیت می‌شود، بلکه می‌تواند تأثیرات عمیقی بر امنیت هر استان داشته باشد. تغییر در جمعیت یک استان یا منطقه منجر به بروز مشکلات و تنش‌های اجتماعی می‌شود. مهاجران باعث فشار بر زیرساخت‌ها و خدمات عمومی نظیر آموزش، بهداشت، مسکن و افزایش هزینه‌ها و کاهش کیفیت زندگی در استان‌ها می‌شوند. گاهی نیز مهاجرت باعث اختلافات اقتصادی، اجتماعی و فرهنگی میان جمعیت بومی و مهاجر می‌شود. برقراری امنیت در ساختار داخلی و شهری و نیز توجه به اولویت‌هایی که جهت افزایش رضایتمندی شهروندان و افزایش احساس امنیت ذهنی‌شان در شهر ضروری است، از مسائل مهمی است که در فرایند تصمیم‌سازی و برنامه‌ریزی ممکن می‌شود (Saffari Rad, 2015: 2). در نتیجه بین امنیت و مهاجرت در سطح کشورها و شهرها رابطه وجود دارد. مهاجرت می‌تواند دارای تأثیرات منفی و مثبت بر امنیت شهرها و روستاها باشد.

بنابراین پژوهش حاضر به دنبال پاسخی برای این سؤال است که مهاجرت و امنیت چه رابطه‌ای دارند؟ از نظر امنیت ملی در رابطه با مفهوم مهاجرت ۵ شاخص امنیت اقتصادی، امنیت اجتماعی، امنیت زیست محیطی، امنیت سیاسی، امنیت بهداشتی و سلامت در نظر گرفته شده است.

مبانی نظری

مهاجرت نوعی تحرک جغرافیایی و مکانی بین دو واحد جغرافیایی است که می‌تواند موقتی یا دائمی باشد. مهاجرت صرفاً یک مفهوم جمعیتی نیست؛ بلکه ملاحظات اقتصادی، جغرافیایی، جامعه‌شناختی، فرهنگی، روان‌شناختی و حتی حقوقی در عینیت یافتن این مفهوم جایگاه مهمی دارند. دسته‌بندی و تفکیک مهاجرت‌ها با توجه به شاخص‌های مختلفی صورت می‌گیرد. دسته‌بندی و تفکیک بر مبنای برنامه‌ریزی، تعداد، زمان، مسافت، خواست مهاجرین و بالاخره قلمرو سیاسی از رایج‌ترین متغیرهای مؤثر در تشخیص و بازشناسی جریان‌های مهاجرتی به حساب می‌آیند (Amar, 2021: 82) به عبارتی، هرگونه تغییر مکانی که منجر به اقامت فرد در یک دوره زمانی (حداقل یک سال) شود، به مهاجرت معروف است (Motaghi, 2015: 64).

از گذشته‌های دور این عقیده مطرح بوده است که امنیت هر کشوری معادل و مساوی قدرت ملی آن کشور است و با افزایش قدرت ملی، امنیت ملی نیز افزایش می‌یابد. از این دیدگاه، کثرت نیروها و تجهیزات نظامی بیانگر بالا بودن میزان قدرت و در نتیجه امنیت ملی است. امروزه این باور دگرگون شده است و لذا اعتقاد اکثر محققان و نظریه‌پردازان سیاسی و نظامی این است که دیگر امنیت ملی، یک فرایند یک‌بعدی نیست که فقط از طریق افزایش قدرت نظامی تأمین گردد، بلکه فرایند کلی و همه‌جانبه‌ای است که از طریق افزایش تمام ابعاد قدرت ملی و ایجاد توازن در آن‌ها، تأمین و حفظ می‌گردد؛ بنابراین برای تأمین و حفظ امنیت ملی علاوه بر چندبعدی بودن آن، باید ارتباط ابعاد آن را با ابعاد گوناگون قدرت ملی و توازن و تناسب میان این عوامل در نظر گرفت. به‌طور کلی بین قدرت ملی و امنیت ملی رابطه‌ای مستقیم و همیشگی برقرار است؛ یعنی هرچه بر میزان توانایی و قدرت کشوری افزوده شود، امنیت آن کشور نیز افزایش می‌یابد. قدرت ملی مؤثرترین ابزار تأمین امنیت ملی محسوب می‌شود (Khoramshad & et al, 2019: 27). امنیت ملی بر پایه سه بنیاد یکپارچگی و انسجام اجتماعی، توسعه و رونق اقتصادی و ثبات و وحدت سیاسی

استوار است. فقدان هریک از این بنیادها، مانع پیدایش امنیت کامل می‌شود (Ettaat & Mousavi, 2011: 71). بسیاری از متفکران تلاش کرده‌اند برای امنیت ملی تعریفی ارائه کنند، از جمله در فرهنگ مک میلان، امنیت ملی توان دفاع و حفاظت از ارزش‌ها و شهروندان یک ملت تعریف شده است. کالج دفاع ملی هند در یک تعریف ساده، امنیت ملی را ترکیبی مناسب و منعطف از وجود دیپلماسی منعطف، منابع حیاتی ملی، ظرفیت و توان اقتصادی، حد کافی از فناوری‌های پیشرفته، و در نهایت قدرت نظامی می‌داند. چارلز مینر، استاد تاریخ دانشگاه هاروارد، در تعریف امنیت ملی می‌گوید: بهترین تعریف برای امنیت ملی عبارت است از ظرفیت تنظیم امور داخلی و انجام امور ضروری و موردعلاقه در خارج از کشور. همچنین امنیت ملی مصون نگه داشتن ارزش‌های حیاتی یک ملت در برابر تهدیدات بالقوه و بالفعلی است که می‌تواند خاستگاه داخلی یا خارجی داشته باشد (Bakhtiarie & Salehniya, 2018: 261). حقوق بشر، امنیت انسانی، و مهاجرت با یکدیگر روابط مشترکی دارند. مردم زمانی مهاجرت می‌کنند که حقوقشان پایمال شود و به دنبال حمایت یا زندگی امن و مطمئن باشند. امروزه حدود ۲۴۴ میلیون نفر در سراسر جهان خارج از کشورهای مبدأ خود زندگی می‌کنند. برخی از مهاجران در کشورهای همسایه پناهنده می‌شوند، درحالی‌که برخی دیگر در نهایت از مرزهای بین‌المللی عبور می‌کنند. مهاجرت معمولاً پس از عدم تمایل یا ناتوانی دولت برای محافظت از مردم اتفاق می‌افتد و آنها تصمیم به ترک محل زندگی خود می‌گیرند (Bedaso, 2021).

مهاجران به دلیل عوامل متعدد امنیتی و انسانی، شامل «رفع نیاز» و «رهایی از ترس» مجبور به ترک کشور خود هستند. درگیری، جنگ داخلی، عدم توسعه، فاجعه‌های زیست‌محیطی و ... می‌توانند عوامل فشار باشند. این عوامل تهدیدی برای زندگی آنها است و در نهایت این مردم ترجیح می‌دهند مهاجرت کنند (Kaufman, 2016).

یکی دیگر از نگرانی‌های عمده عمومی در مورد تأثیر مهاجرت بر امنیت کشورهای پذیرنده، ارتباط بین مهاجرت و جرم و جنایت است. از نظر آماری، شهرهایی که میزان جرم و جنایت بالایی دارند، مهاجران بیشتری دارند. با این حال، با کنترل ویژگی‌های جمعیتی شهرها یا استفاده از متغیرهای ابزاری، به نظر می‌رسد که مهاجرت تأثیر علی‌چندانی بر میزان جرم و جنایت ندارد. نتایج مطالعات (Butcher & Piehl, 2007) نشان داد که مهاجرت هیچ تأثیری بر میزان جرم و جنایت در ایالات متحده ندارد. همچنین جوانانی که در خارج از کشور متولد می‌شوند به طور قابل توجهی کمتر از جوانان بومی به لحاظ جنایی فعال هستند و همچنین احتمال کمتری دارد که زندانی شوند. (Miles & cox, 2014) با استفاده از بررسی وضعیت مهاجران دستگیر شده، نتایج مشابهی به دست آمده است..

پیشینه تحقیق

متقی (۲۰۲۲) در پژوهشی به بررسی مهاجرت و مرزهای بشردوستانه پرداخته و نشان داد تأکید بر رویه‌ها و مؤلفه‌های امنیت انسانی به‌جای امنیت ملی و دولتی می‌تواند چارچوب مطلوبی برای به ثمر نشاندن مرزهای بشردوستانه باشد. همچنین امنیت، حیات و کرامت انسانی و غایت آن، محافظت از بنیادهای اصلی حیات نوع بشر در مقابل تهدیدهای فراگیر و تأمین مصالح درازمدت زندگی انسان‌های پناهنده و مهاجر است (Maghsodi, 2022).

شهبازی (۲۰۲۲) پژوهشی با عنوان تحقیقات مهاجرت داخلی در ایران انجام داده و با بهره‌گیری از روش مرور حیطه‌ای و چارچوب آرکسی و املی به بررسی پژوهش‌های مهاجرت‌های داخلی در کشور ایران در سه دهه اخیر پرداخته است. او در تلاش است تا تصویری از ویژگی‌ها، تعیین‌کننده‌ها و پیامدهای مهاجرت ارائه دهد. بیش از نیمی از پژوهش‌ها بر مهاجرت‌های روستا به شهر و حدود یک‌پنجم بر جریانات مهاجرتی به استان تهران و پیامدهای آن متمرکز بوده‌اند. همچنین، بیش از ۲۲ درصد پژوهش‌ها، عوامل و بسترهای تعیین‌کننده مهاجرت داخلی، ۳۱ درصد تبعات و پیامدهای مختلف مهاجرت بر مهاجران و مبادی و مقاصد مهاجرتی، ۱۳ درصد روندها و الگوهای مهاجرت و در نهایت ۳ درصد ویژگی‌های جمعیتی مهاجران داخلی را بررسی کرده‌اند. بعلاوه نتایج نشان داد که توسعه نابرابر، تغییرات اقلیمی، تفاوت‌های درآمدی، دستیابی به شغل، تمرکزگرایی امکانات و فرصت‌های اقتصادی و آموزشی، و شبکه‌های اجتماعی از جمله مهم‌ترین عوامل زمینه‌ساز مهاجرت داخلی در ایران هستند (Shahbazin, 2022).

باو و همکاران (۲۰۲۳) در پژوهشی به بررسی رابطه بین مهاجرت، جرم و جنایت و هزینه‌های دولت برای برقراری امنیت در کشور ایتالیا پرداخته و نشان دادند افزایش مهاجرت به‌ویژه زمانی که مهاجران از نظر فرهنگی از جمعیت بومی فاصله دارند، باعث کاهش امنیت ملی می‌گردد. همچنین مهاجرت باعث کاهش مشارکت افراد و از بین رفتن اعتماد بین فردی می‌شود (Bove & et al, 2023).

اورغلو و کایا (۲۰۲۳) در مطالعه‌ای به بررسی بازتاب مهاجرت در تغییر اجتماعی و امنیت ملی پرداخته و نشان دادند سیاست‌گذاران، بازیگران غیردولتی و توده‌های مردمی که از حضور مهاجران در کشورهای اروپایی آشفتگی شده‌اند، مهاجرت را تهدیدی برای امنیت فرهنگی خود می‌دانند که زیرمجموعه امنیت اجتماعی است. همچنین، رابطه مثبت و معناداری بین امنیت فرهنگی و امنیت اجتماعی وجود دارد (Eroglu & Kaya, 2023).

تونگ و لی (۲۰۲۲) در مطالعه‌ای به بررسی الگوهای فضایی مهاجرت و امنیت در ژجیانگ چین پرداخته و نشان دادند مهاجرت و انواع آن، نقش به‌سزایی در توسعه اقتصادی، اجتماعی و فضایی و امنیت ملی این کشور دارد و همچنین پیش‌بینی کرده‌اند، میزان مهاجرت معکوس در آینده بیشتر خواهد شد (Tong & Lo, 2022).

اواستی (۲۰۲۲) در پژوهشی با عنوان «شهرنشینی و مهاجرت: تهدید امنیتی» بیان کرد که مهاجرت اغلب به‌عنوان تهدیدی برای حاکمیت ملی و امنیت کشور مطرح می‌شود. این تحقیق به بررسی رابطه شهرنشینی و مهاجرت داخلی با چالش‌های بهداشتی، آموزش، اشتغال، کمبود منابع طبیعی و تهدیدات امنیتی پرداخته است و نتایج نشان می‌دهد که مهاجرت روستا به شهر امنیت عمومی را تهدید می‌کند. همچنین تجاوز شهری باعث ایجاد فضای ترس نیز می‌شود که استرس شدید و تهدیدی برای استحکام و انسجام محیط اجتماعی مناطق شهری است (Awasthi, 2022).

باربر (۲۰۲۲) در مطالعه‌ای به بررسی تاریخچه امن‌سازی مهاجرت ایالات متحده و مسیری به‌سوی امنیت‌زدایی پرداخت و نشان داد تاریخچه امنیتی‌سازی مهاجرت توسط دولت ایالات متحده برای نشان دادن الگوهای تبعیض نژادی علیه رنگین‌پوستان انجام شده است. همچنین، ارتقا سطح امنیت ملی برای رنگین‌پوستان اهمیت به‌سزایی دارد (Berber, 2022).

لایت و همکاران (۲۰۲۰)، در مطالعه‌ای به مقایسه امنیت عمومی و میزان جرم بین مهاجران غیرقانونی، مهاجران قانونی و شهروندان بومی در ایالات متحده پرداخته و نشان دادند نرخ جرم و جنایت در مهاجران غیرقانونی به‌طور قابل‌توجهی کمتر از افراد بومی است؛ بنابراین مهاجران غیرقانونی محل امنیت عمومی نمی‌شوند (Light & et al, 2020).

الله و همکاران (۲۰۲۰) مطالعه‌ای با عنوان «مهاجرت و امنیت» انجام دادند. هدف این مقاله شناسایی شرایطی است که تحت آن مهاجرت می‌تواند یک موضوع امنیتی در نظر گرفته شود. در طول این تحقیق، بررسی ادبیات گسترده و مصاحبه با سیاست‌گذاران و کارکنان رژیم مهاجرت و همچنین کارشناسان مهاجر در سنگاپور، مالزی، تایلند، اندونزی و فیلیپین بین ماه می ۲۰۱۸ تا مارس ۲۰۱۹ انجام شد. نتایج این تحقیق نشان می‌دهد که شکل‌گیری این ذهنیت که بین مهاجرت و امنیت ملی همبستگی وجود دارد، منجر به سوگیری شدید نسبت به گروه‌های اقلیت مهاجر شده است (Ullah & et al, 2020).

چاند و تانگ (۲۰۱۹) در پژوهشی به بررسی مهاجرت برای پر کردن شکاف استعدادها پرداخته و سیاست‌های مهاجرت برای ایالات متحده آمریکا، کانادا و استرالیا را مقایسه کرده است. بر اساس نتایج به‌دست‌آمده تأثیر نامطلوب بر اقتصاد این کشورها را می‌توان از مهم‌ترین اثرات پدیده مهاجرت بر بعد اجتماعی امنیت ملی برشمرد (Chand & Tung, 2019).

اورنیوس و زوودنی (۲۰۱۹) در پژوهشی به بررسی امنیت عمومی و مهاجران در ایالات متحده آمریکا پرداخته و نشان دادند افزایش اجرای مرزها که ورود مهاجران غیرمجاز را کاهش می‌دهد، اثرات متفاوتی بر میزان امنیت ملی دارد. همچنین، سیاست‌گذاری‌ها و برنامه‌ریزی‌هایی که مرتبط با مهاجران اجرا می‌گردد، پتانسیل بیشتری برای بهبود ایمنی و امنیت عمومی دارند (Orrenius & Zavodny, 2019).

یوسف (۲۰۱۸) در پژوهشی با عنوان «مهاجرت اجباری، قاچاق انسان و امنیت انسان» مهاجرت اجباری را در میان تلاقی‌های ناامنی روبه‌رشد انسانی قرار می‌دهد که باعث افزایش افراد در حال ترک خانه می‌شود و زمینه استثمار آنان را فراهم می‌کند. پژوهشگر با استناد به داده‌های قاچاق پاکستان، استدلال می‌کند که گروه‌های حاشیه‌ای رانده شده به دلیل تجربه مهاجرت‌های

متعدد، در معرض قاچاق جنسی، کار یا سایر انواع استثماریها قرار می‌گیرند و شکاف بین سیاست‌ها و واقعیت موجود، کمک زیادی به امنیت انسانی در این مهاجرت نمی‌کند. این پژوهش پیشنهاد می‌کند که قوانین و حقوق شفاف‌تر و دقیق‌تر برای تحلیل این شکل از مهاجرت و رسیدگی به علل و خطرات ریشه‌ای مرتبط به مهاجرت اجباری، امری ضروری است (Yousaf, 2018).

صفاری‌راد و نارگانی (۲۰۲۰)، در پژوهشی با عنوان «آینده‌پژوهی پیامدهای آمایشی و امنیتی ناشی از تحولات جمعیت و مهاجرت در شهرهای استان‌های خراسان رضوی» به بررسی پیامدهای تحولات جمعیتی در استان‌های مذکور پرداختند. نتایج پژوهش نشان داد که وضعیت صفحه پراکندگی متغیرهای تأثیرگذار بر آمایش و امنیت شهری در استان‌های خراسان رضوی، شمالی و جنوبی از ناپایداری بسیار شدید سیستم برخوردار است. همچنین ۳۲ عامل کلیدی و ۷ عامل پیشران مؤثر بر آمایش و امنیت شهری در استان‌های خراسان طبق نظر صاحب‌نظران و امتیازبندی در نرم‌افزار میک‌مک مطرح است. با استفاده از نرم‌افزار سناریویوزارد تعداد ۳ سناریوی قوی یا محتمل، ۸ سناریو با سازگاری بالا و ۱۸۷ سناریوی ضعیف استخراج شد. از مجموع سناریوهای ۳ و ۸ گانه، تنها ۳ سناریو که قوی‌تر از سایر سناریوها هستند، وضعیت آمایش و امنیت شهری را در مهر و موم‌های آتی مطلوب نشان می‌دهند (Saffari Rad & Nargani, 2020).

عباسیان و جلالوند (۲۰۱۸)، در پژوهشی با عنوان «تأثیر مهاجرت اتباع بیگانه بر امنیت ملی جمهوری اسلامی ایران» به بررسی پیامدهای مهاجرت اتباع کشورهای دیگر به ایران پرداخته است. نتایج این پژوهش نشان می‌دهد که با تحولات معنایی ایجاد شده در مفهوم امنیت، می‌توان پدیده مهاجرت را به عنوان یک مسئله امنیتی مورد مطالعه قرار داد. این نوشتار با نگاهی آسیب‌شناسانه به مهاجرت اتباع بیگانه به کشور جمهوری اسلامی ایران، در پی کشف تأثیر و تأثرات این پدیده بر امنیت ملی است تا در چارچوب سیاست‌های نظام، تصمیم‌های مناسبی برای امنیت‌افزایی اخذ گردد. بررسی‌های انجام شده نشان داد مهمترین آثار زیانبار اجتماعی مهاجرت بر امنیت ملی ایران در به چالش کشیدن هویت و یکپارچگی هویت اجتماعی جامعه ایران، ایجاد آسیب‌های اجتماعی و فرهنگی در جامعه و دخالت در سازمان‌یابی فضای شهری است. ایجاد و تشدید فقر درون‌شهری، بحران اشتغال و مشاغل کاذب، ساخت‌وسازهای غیرمجاز و ایجاد محدودیت در رفاه اقتصادی شهروندان از آثار زیانبار مهاجرت در بعد اقتصادی قلمداد شد. از طرفی مهاجرت اتباع بیگانه، فرهنگ سیاسی و جامعه‌سازی سیاسی را تحت تأثیر قرار داده و با ایجاد مخاطره در امنیت عمومی و تشدید قومیت‌گرایی و سوءاستفاده از آزادی‌های سیاسی ممکن است امنیت ملی جمهوری اسلامی ایران را در بعد سیاسی - امنیتی با چالش‌های جدی مواجه سازد (Abasyan & Jalalvand, 2018).

زرقانی و موسوی (۲۰۱۳) در پژوهشی با عنوان «بررسی و تحلیل الگوی مهاجرت در استان خراسان رضوی» معتقدند که امروزه مهاجرت با برهم زدن تعادل‌های جمعیتی، باعث شده است تا برخی از نقاط کشور خالی از سکنه شده و در مقابل، برخی دیگر از نقاط کشور دچار فشارهای جمعیتی شوند که پیامد این امر، فشار بر منابع طبیعی و محیط زیستی و افزایش هزینه‌ها در ارائه خدمات در نقاط پرتراکم شده است. از این رو، به منظور جلوگیری از فشار بر منابع در نقاطی خاص از کشور، شناخت الگوهای حاکم بر مهاجرت و علل شکل‌گیری مهاجرت می‌تواند نقش بسزایی در توسعه یکسان تمام مناطق کشور و جلوگیری از مهاجرت داشته باشد. همچنین ایشان ضمن بررسی علل مهاجرپذیری و مهاجرفرستی استان خراسان رضوی به سایر استان‌های کشور، به بررسی الگوی حاکم بر حرکت‌های مهاجرتی در استان خراسان رضوی پرداخته‌اند. این پژوهش به لحاظ هدف از نوع کاربردی است که با استفاده از روش توصیفی-تحلیلی انجام شده است. (Zarghani and Mousavi, 2013)

روش تحقیق

تحقیق حاضر از روش توصیفی-تحلیلی و از نظر هدف کاربردی است. برای تکمیل مبانی نظری و شاخص‌ها، از پژوهش‌های پیشین و ... بهره گرفته شده است. اطلاعات و داده‌های خام مربوط به مهاجرت و امنیت کشور جمهوری اسلامی ایران از سایت‌های مختلف، کتاب‌ها، مقالات معتبر، سالنامه آماری مرکز آمار ایران، بانک مرکزی، سایت وزارت جهاد کشاورزی، سایت پزشکی قانونی، پژوهش‌های مجلس شورای اسلامی و ... استخراج شده است، همچنین پرسشنامه‌ای برای سنجش هر یک از شاخص‌های امنیت ساخته شد و به ۳۰ نفر از افراد متخصص و صاحب‌نظر داده شد. و براساس نظرات آنها شاخص کلیدی و اثرگذار متناسب با موضوع

برای کشور ایران انتخاب شد و با ضرب میانگین هر گویه در آمارهای خام مربوط به امنیت، شاخص تصمیم اولیه بدست آمد و بعد از وزن دهی با روش آنتروپی شانون به رتبه‌بندی آنها با استفاده از تکنیک ویکور پرداخته شد و با استفاده از تحلیل خوشه‌ای به ۵ خوشه امنیتی (بسیار امن، امن، امنیت متوسط، ناامن، بسیار ناامن) تقسیم شدند. در نهایت با استفاده از سیستم اطلاعات جغرافیایی (GIS10/8) نقشه‌های جمعیتی و مهاجرتی دوره‌های مختلف و نقشه‌های توزیع فضایی مهاجرت و امنیت استان‌های کشور تهیه شده است. سپس براساس آمار خالص مهاجران (مهاجرپذیری، مهاجرفرستی) و با استفاد از نرم افزار SPSS به ضریب همبستگی بین مهاجرفرستی و مهاجرپذیری با امنیت استان‌های کشور پرداخته شده است.

جدول ۱- شاخص‌ها و زیرشاخص‌های سنجش استانی امنیت کشور ایران

شاخص	زیرشاخص
امنیت اجتماعی (تعداد ۱۵ زیرشاخص)	نزاع و درگیری- قتل (نفر)- طلاق- خودکشی- زورگیری و باج‌گیری (اخاذی)- چاقوکشی و قمه‌کشی- سرقت در اماکن خصوصی- سرقت در مغازه- سرقت اتومبیل- تصادف درون‌شهری منجر به جرح، خسارت و فوت- تصادف برون‌شهری منجر به جرح، خسارت و فوت- کشف مواد مخدر (کیلوگرم به ده هزار نفر)- تراکم نسبی جمعیت- قاچاقچیان و عوامل توزیع‌کننده مواد مخدر- معتادان و مصرف‌کنندگان مواد مخدر
امنیت اقتصادی (تعداد ۱۸ زیرشاخص)	نرخ تورم- نرخ بیکاری- ضریب جینی شهری- ضریب جینی روستایی- درآمد سالانه شهری- درآمد سالانه روستایی- اجاره یک متر مربع واحد مسکونی- قیمت یک متر مربع واحد مسکونی- نرخ رشد سپرده بانکی- تسهیلات پرداختی بانک‌ها به بخش غیر دولتی- سهم استان‌ها در محصول ناخالص داخلی- تعداد چک برگشتی- نرخ فقر- ارزش افزوده- نرخ مشارکت اقتصادی- تعداد بیمه‌شدگان تامین اجتماعی- ارزش صادرات غیر نفتی- سرمایه‌گذاری
امنیت سیاسی (تعداد ۴ زیر شاخص)	مشارکت در انتخابات ریاست جمهوری- مشارکت در انتخابات مجلس شورای اسلامی- شفافیت اداری- سرقت در اماکن دولتی
امنیت زیست محیطی (تعداد ۸ زیرشاخص)	آتش‌سوزی- تعداد تصفیه‌خانه‌های فاضلاب- تعداد سیل- خشکسالی و کم‌آبی- آلودگی هوا- مسمومیت بر اثر گاز مونوکسید کربن- نرخ تخریب جنگل- مقدار تخلیه آب‌های زیرزمینی
امنیت بهداشتی و سلامت (تعداد ۱۵ زیر شاخص)	تعداد بیمارستان‌های فعال (به ازای هر صد هزار نفر)- مراکز ارائه‌دهنده مراقبت‌های اولیه بهداشتی (به ازای هر صد هزار نفر)- نسبت تعداد آزمایشگاه‌های طبی (به ازای هر صد هزار نفر)- نسبت تعداد مراکز پزشکی هسته‌ای، رادیولوژی و مراکز تصویربرداری پزشکی (به ازای هر صد هزار نفر)- نسبت تعداد پایگاه‌های اورژانس ۱۱۵ به مساحت استان (تعداد در هر هزار کیلومتر مربع)- پزشک (به ازای هر صد هزار نفر)- دندانپزشک (به ازای هر صد هزار نفر)- پزشک متخصص (به ازای هر صد هزار نفر)- پزشک فوق تخصص (به ازای هر صد هزار نفر)- داروساز (به ازای هر صد هزار نفر)- ماما (به ازای هر صد هزار نفر)- پرستار حرفه‌ای (به ازای هر صد هزار نفر)- کارشناس بیهوشی (به ازای هر صد هزار نفر)- تعداد داروخانه- تعداد تخت‌های بیمارستانی

منبع: گردآوری شده توسط نگارنده

مدل ویکور

تکنیک‌های تصمیم‌گیری چندمعیاره ابزار مناسبی برای رتبه‌بندی مجموعه‌ای از شاخص‌ها و مولفه‌های موجود براساس ویژگی‌های چندبعدی و اغلب متناقض هستند (Prato and Herath, 2007). مدل Vicor مخفف عبارت صربی Vlse Kriterijumsk Optimizacija Kompromisno Resenje یکی از تکنیک‌های پرکاربرد در تصمیم‌گیری و انتخاب بهترین گزینه است. این تکنیک از سال ۱۹۸۴ براساس روش قرارداد جمعی و با داشتن معیارهای متضاد تهیه شده است و عموماً برای حل مسائل گسسته و انفصال با معیارهای نامتناسب و واحد اندازه‌گیری متفاوت و متضاد مورد استفاده قرار می‌گیرد (Shemshadi et al., 2011; Opricovic and Tzeng, 2004; Mousavi et al., 2017). این روش برای بهینه‌سازی چند معیاره سیستم‌های پیچیده توسعه

یافته است. هدف این روش تمرکز روی رتبه‌بندی و انتخاب بهترین گزینه از میان مجموعه‌ای از گزینه‌ها در موضوعی با معیارهای متضاد است تا بتواند تصمیم‌گیرنده را برای تصمیم‌گیری نهایی یاری کند.

مرحله (۱): تشکیل ماتریس تصمیم

با توجه به تعداد آلترناتیوها و ارزیابی همه گزینه‌ها برای معیارهای مختلف، جایی که در آن X_{ij} نشان دهنده نمره خام پیکسل i ام در معیار j ام است، ماتریس اولیه تصمیم به صورت زیر تشکیل خواهد شد:

$$X_{ij} = \begin{bmatrix} x_{11} & x_{12} & \dots & x_{1n} \\ x_{21} & x_{22} & \dots & x_{2n} \\ \dots & \dots & \dots & \dots \\ x_{m1} & x_{m2} & \dots & x_{mn} \end{bmatrix}$$

که در آن X_{ij} عملکرد آلترناتیوها i ($i=1,2,\dots,m$) در رابطه با معیار j ($j=1,2,\dots,n$) است.

مرحله (۲): بی‌مقیاس‌سازی ماتریس تصمیم

در این مرحله با نرمال‌سازی داده‌ها، دامنه مقادیر (X_{ij}) را که در واحدهای اندازه‌گیری مختلف (مانند واحد اندازه‌گیری رتبه، متریک و درصد) وجود دارند به یک دامنه استاندارد در حد فاصل بین ۰ و ۱ تبدیل می‌شوند و داده‌های استاندارد شده (V_{ij}) به دست می‌آید. در این مرحله سعی شده معیارها با ابعاد مختلف به معیارهای بدون بعد تبدیل و ماتریس استاندارد به صورت زیر تشکیل شود.

$$V_{ij} = \begin{bmatrix} v_{11} & v_{12} & \dots & v_{1n} \\ v_{21} & v_{22} & \dots & v_{2n} \\ \dots & \dots & \dots & \dots \\ v_{m1} & v_{m2} & \dots & v_{mn} \end{bmatrix}$$

مرحله (۳): تعیین بردار اوزان معیارها با استفاده از روش آنتروپی شانون (Shannon, 1984)

در این مرحله وزن‌های (w_j) به هر یک از معیارها اختصاص داده خواهد شد و در کل مجموع آنها باید یک شود. $\sum w_j = 1$ ، و در ادامه با توجه به ضرایب اهمیت هر کدام از معیارها در تصمیم‌گیری، برداری به صورت زیر تعریف خواهد شد:

$$W = \{w_1, w_2, \dots, w_n\}$$

وزن شاخص‌ها و وزن‌دهی پایانی با رابطه زیر محاسبه خواهد شد (Shannon, 1984, Wang et al., 2008).

$$W_j = \frac{d_j}{\sum_{j=1}^n d_j}; \forall j$$

$$W_j = \sum_{j=1}^n w_j z_{ij}$$

مرحله (۴): از میان مقادیر موجود بهترین مقدار (ایده‌آل مثبت) و بدترین مقدار (ایده‌آل منفی) را تعیین می‌کند.

بهترین مقدار (f_j^*) برای هر کدام از معیارهای مثبت و منفی به ترتیب از روابط زیر بدست خواهد آمد.

$$f_j^* = \min_i f_{ij}$$

$$f_j^* = \max_i f_{ij}$$

بدترین مقدار (f_j^*) برای هر کدام از معیارهای مثبت و منفی به ترتیب از روابط زیر بدست خواهد آمد.

$$f_j^* = \min_i f_{ij}$$

$$f_j^* = \max_i f_{ij}$$

(f_j^*) بیشترین امتیاز هر ستون نقطه ایده‌آل مثبت و در مورد (f_j^*) نیز کوچکترین امتیاز هر ستون (نقطه ایده‌آل منفی)

خواهد بود.

مرحله (۵): محاسبه مقدار ایده‌آل یا سودمندی (S) و مقدار تأسف یا ضد ایده‌آل (R) مقدار ایده‌آل یا سودمندی (S) و مقدار ضد ایده‌آل (R) با توجه به فرمول زیر بدست می‌آید.

$$S_i = \sum_{h=1}^n w_j \frac{f_{ij}^* - f_{ij}}{f_{j^*} - f_{ij}}$$

$$R_i = \text{Max} \left\{ w_j \frac{f_{ij}^* - f_{ij}}{f_{j^*} - f_{ij}} \right\}$$

که w_j مقدار وزن مورد نظر برای معیار J است، S_i بیانگر فاصله نسبی گزینه I ام از راه‌حل ایده‌آل مثبت (بهترین ترکیب) و R_i بیانگر حداکثر ناراحتی گزینه I از راه‌حل ایده‌آل مثبت است.

مرحله (۶): محاسبه شاخص ویکور (مقدار Q)

مقدار Q با توجه به روابط زیر بدست می‌آید:

$$Q_i = V \left[\frac{S_i - S^-}{S^* - S^-} \right] + (1 - V) \left[\frac{R_i - R^-}{R^* - R^-} \right]$$

$$= \min R_i \quad R^* = \max R_i \quad R^-$$

$$= \min S_i \quad S^* = \max S_i \quad S^-$$

در این رابطه $\left[\frac{S_i - S^-}{S^* - S^-} \right]$ بیان کننده نرخ فاصله از ایده‌آل مثبت و $\left[\frac{R_i - R^-}{R^* - R^-} \right]$ بیان کننده نرخ فاصله از راه‌حل تأسف یا ضد ایده‌آل است و با توجه به میزان توافق تصمیم‌گیرنده انتخاب خواهد شد، که در توافق بالا مقدار آن بیش از ۰/۵ خواهد بود (Kackar, 1985). مقدار Q تابعی از (S_i) و (R_i) خواهد بود.

مرحله (۷): مرتب کردن گزینه‌ها براساس مقادیر S, R, Q

در این مرحله با توجه به مقادیر S, R, Q گزینه‌ها در ۵ گروه از کوچک‌تر به بزرگ‌تر مرتب شده‌اند. در نهایت گزینه‌ای به عنوان گزینه برتر انتخاب می‌شود که در ۵ گروه بعنوان گزینه برتر شناخته شود.

لازم به ذکر است که در مقاله حاضر پس از اینکه با استفاده از روش آنتروپی شانون شاخص‌های امنیت وزن‌دهی و بر مبنای مقدار f_i میزان امنیت آنها مشخص شد، در ادامه با عنایت به اینکه اکثر استان‌ها دارای شاخص ویکور (Q) نزدیک به هم بوده و از این رو تفکیک استان‌ها از لحاظ سطح امنیت به راحتی امکان‌پذیر نبود، لذا به منظور سطح امنیت در SPSS از خوشه‌بندی سلسله مراتبی استفاده شده است. بنابراین ۳۱ استان را براساس اعداد ویکور به پنج خوشه طبقه‌بندی کرده‌ایم، و بخاطر حجم زیاد جداول فقط جداول اصلی ذکر شده است.

معرفی محدوده مورد مطالعه

ایران یکی از کشورهای وسیع جهان با مساحت ۱/۶۴۸/۱۹۵ کیلومتر مربع می‌باشد که در محدوده ۲۵ درجه و ۳ دقیقه الی ۳۹ درجه و ۴۷ دقیقه عرض شمالی و ۴۴ درجه و ۵ دقیقه الی ۶۳ درجه و ۱۸ دقیقه طول شرقی واقع شده و دارای ۳۱ استان است. این کشور از شمال شرق با ترکمنستان، از شمال غرب با آذربایجان، ارمنستان و ترکیه، از غرب با عراق، از شرق با افغانستان، از جنوب شرق با پاکستان، و از جنوب با عمان، امارات متحده و عربستان همسایه است.

یافته‌های تحقیق

براساس داده‌های سرشماری، در دوره ۹۰-۱۳۸۵، تعداد کل مهاجران جابجا شده کمتر از ۲ میلیون نفر و در دوره ۹۵-۱۳۹۰، تعداد کل مهاجرین جابجا شده با اندکی افزایش به بیش از ۲ میلیون نفر رسیده است. همانطور که در جدول زیر مشاهده می‌شود، در سال ۱۳۹۰ استان‌های تهران، خراسان رضوی، خوزستان و فارس دارای بیشترین تعداد مهاجر خارج شده و استان‌های کهگیلویه و بویراحمد، خراسان جنوبی، ایلام و سمنان دارای کمترین تعداد مهاجر خارج شده بوده‌اند. در مقابل در سال ۱۳۹۵ استان‌های تهران، خوزستان، خراسان رضوی، البرز و اصفهان دارای بیشترین تعداد مهاجر خارج شده و استان‌های سمنان، ایلام، یزد و کهگیلویه و بویراحمد دارای کمترین تعداد مهاجر خارج شده بوده‌اند. در سال ۱۳۹۰ استان‌های تهران، البرز، اصفهان و خراسان رضوی بیشترین

تعداد مهاجر وارد شده و استان‌های کهگیلویه و بویراحمد، چهارمحال و بختیاری، ایلام و لرستان کمترین تعداد مهاجر وارد شده را داشته‌اند و در مقابل در سال ۱۳۹۵ استان‌های تهران، البرز، اصفهان، خراسان رضوی و گیلان دارای بیشترین مهاجر وارد شده و استان‌های ایلام، کهگیلویه و بویراحمد، چهارمحال و بختیاری، خراسان شمالی و زنجان دارای کمترین مهاجران ورودی بوده‌اند.

جدول ۲- جمعیت و مهاجرت وارد و خارج شده استان‌های کشور سال‌های ۱۳۹۰ و ۱۳۹۵

استان	جمعیت کل		مهاجرت ۱۳۹۰		مهاجرت ۱۳۹۵	
	۱۳۹۰	۱۳۹۵	خروجی	ورودی	خروجی	ورودی
آذربایجان شرقی	۳۷۲۴۶۲۰	۳۹۰۹۶۵۲	۷۲۴۸۰	۶۵۰۷۹	۶۷۷۳۲	۴۸۷۷۸
آذربایجان غربی	۳۰۸۰۵۷۶	۳۲۶۵۲۱۹	۵۲۳۱۳	۳۸۲۷۶	۴۸۱۷۸	۳۴۵۹۸
اردبیل	۱۲۴۸۴۸۸	۱۲۷۰۴۲۰	۴۰۳۰۶	۲۶۳۹۱	۳۴۵۲۱	۲۳۳۶۵
اصفهان	۴۸۷۹۳۱۲	۵۱۲۰۸۵۰	۹۳۶۵۸	۱۴۰۴۷۷	۱۰۲۷۶۶	۱۲۷۵۱۷
البرز	۲۴۱۲۵۱۳	۲۷۱۲۴۰۰	۹۹۰۷۷	۱۹۲۷۷۰	۱۰۳۲۴۸	۲۰۷۵۸۱
ایلام	۵۵۷۵۹۹	۵۸۰۱۵۸	۱۸۶۷۶	۱۵۹۶۲	۲۳۰۴۱	۶۴۷۸
بوشهر	۱۰۳۲۹۴۹	۱۱۶۳۴۰۰	۲۷۶۳۸	۵۲۲۵۳	۳۰۷۸۱	۴۳۵۸۱
تهران	۱۲۱۸۳۳۹۱	۱۳۲۶۷۶۳۷	۴۰۴۸۶۳	۳۸۴۰۲۵	۳۴۹۵۲۷	۵۱۵۵۹۷
چهارمحال و بختیاری	۸۹۵۲۶۳	۹۴۷۷۶۳	۳۱۸۴۴	۱۵۰۹۶	۲۸۶۵۰	۱۷۵۷۷
خراسان جنوبی	۶۶۲۵۳۴	۷۶۸۸۹۸	۱۷۶۸۶	۳۱۳۶۴	۳۱۱۹۵	۲۸۷۶۶
خراسان رضوی	۵۹۹۴۴۰۲	۶۴۳۴۵۰۱	۱۱۶۱۰۱	۱۱۰۳۶۶	۱۰۷۴۸۶	۱۱۱۹۵۳
خراسان شمالی	۸۶۷۷۲۷	۸۶۳۰۹۲	۳۰۵۹۳	۳۰۰۶۸	۳۶۹۴۱	۲۱۵۴۴
خوزستان	۴۵۳۱۷۲۰	۴۷۱۰۵۰۹	۱۱۵۶۲۲	۶۱۰۹۲	۱۳۴۰۶۸	۵۲۲۷۲
زنجان	۱۰۱۵۷۳۴	۱۰۵۷۴۶۱	۲۷۱۲۸	۳۰۴۶۸	۳۰۴۲۶	۲۳۹۵۸
سمنان	۶۳۱۲۱۸	۷۰۲۳۶۰	۲۳۴۸۴	۴۲۰۰۶	۲۲۵۸۳	۵۳۱۳۳
سیستان و بلوچستان	۲۵۳۴۳۲۷	۲۷۷۵۰۱۴	۶۰۹۵۱	۲۷۲۶۷	۵۹۳۷۵	۲۷۲۵۴
فارس	۴۵۹۶۶۵۸	۴۸۵۱۲۷۴	۹۹۷۵۱	۷۳۷۷۶	۹۲۵۶۲	۷۲۶۱۵
قزوین	۱۲۰۱۵۶۵	۱۲۷۳۷۶۱	۳۸۴۲۹	۳۱۸۰۲	۳۴۸۲۱	۳۶۰۰۴
قم	۱۱۵۱۶۷۲	۱۲۹۲۲۸۳	۴۱۲۵۳	۴۶۱۸۵	۴۱۴۴۶	۶۳۴۹۷
کردستان	۱۴۹۳۶۴۵	۱۶۰۳۰۱۱	۴۷۴۰۵	۳۷۰۵۳	۴۹۳۲۱	۳۷۷۸۲
کرمان	۲۹۳۸۹۸۸	۳۱۶۴۷۱۸	۴۴۴۰۹	۳۸۰۲۷	۴۷۹۹۹	۲۶۴۰۱
کرمانشاه	۱۹۴۵۲۲۷	۱۹۵۲۴۲۴	۷۷۹۸۱	۳۹۲۶۲	۷۶۳۵۰	۴۲۵۶۸
کهگیلویه و بویراحمد	۶۵۸۶۲۹	۷۱۳۰۵۲	۱۷۳۵۱	۱۲۹۹۹	۲۵۹۴۸	۱۳۹۲۹
گلستان	۱۷۷۷۰۱۴	۱۸۶۸۱۱۹	۳۷۵۵۸	۵۱۳۰۸	۵۱۶۹۲	۳۳۵۸۴
گیلان	۲۴۸۰۸۷۴	۲۵۳۰۶۹۶	۵۶۶۵۳	۸۶۷۰۵	۶۱۳۶۳	۷۴۸۴۹
لرستان	۱۷۵۴۲۴۳	۱۷۶۰۶۴۹	۶۱۳۳۳	۲۵۳۹۶	۸۹۹۸۵	۲۷۳۴۹
مازندران	۳۰۷۳۹۴۳	۳۲۸۳۵۸۲	۵۴۲۲۹	۷۹۶۱۱	۵۸۸۶۷	۶۹۶۶۲
مرکزی	۱۴۱۳۹۵۹	۱۴۳۹۴۷۵	۴۴۰۷۹	۵۱۷۱۲	۴۹۹۰۵	۴۴۵۲۲
هرمزگان	۱۵۷۸۱۸۳	۱۷۷۶۴۱۵	۴۳۸۶۶	۵۲۰۸۵	۴۷۱۷۶	۶۵۵۷۰
همدان	۱۷۵۸۲۶۸	۱۷۳۸۲۳۴	۶۴۳۹۴	۴۵۹۸۹	۷۱۳۱۶	۳۹۱۸۴
یزد	۱۰۷۴۴۲۸	۱۱۳۸۵۳۳	۲۴۸۱۶	۵۱۰۳۹	۲۳۴۳۳	۶۰۱۴۳
جمع کل	۷۵۱۴۹۶۶۹	۷۹۹۲۶۲۷۰	۱۹۸۵۹۲۷	۱۹۸۵۹۰۹	۲۰۵۲۷۰۲	۲۰۵۲۷۰۲

منبع: مرکز آمار ایران سرشماری عمومی نفوس و مسکن سال ۱۳۹۰ و ۱۳۹۵

همانطور که در جدول زیر مشاهده می‌شود در دو دوره سرشماری ۱۳۹۰ و ۱۳۹۵ بیش از ۵۰ درصد استان‌ها دارای موازنه مهاجرتی منفی و در واقع مهاجرفرست به سایر استان‌ها بوده‌اند، و کمتر از ۴۰ درصد از استان‌های کشور دارای موازنه مثبت مهاجرتی یعنی مهاجرپذیر بوده‌اند. ۱۳ استان در سال ۱۳۹۰ دارای خالص مهاجرت مثبت (مهاجرپذیر) و ۱۸ استان دارای خالص

مهاجرت منفی (مهاجر فرست)، و در مقابل در سال ۱۳۹۵، ۱۲ استان دارای خالص مهاجرت مثبت (مهاجر پذیر) و ۱۹ استان دارای خالص مهاجرت منفی (مهاجر فرست) بوده‌اند.

در دوره ۹۰-۱۳۸۵ استان‌های البرز، سمنان و یزد دارای بالاترین موازنه مهاجرتی مثبت و لرستان، کرمانشاه و چهارمحال و بختیاری دارای بیشترین موازنه منفی مهاجرت به تعداد هر هزار نفر جمعیت بوده‌اند. در مقابل در دوره ۹۵-۱۳۹۰ استان‌های سمنان، البرز و یزد دارای بالاترین میزان موازنه مهاجرتی مثبت و استان‌های چهارمحال و بختیاری، ایلام و لرستان دارای بیشترین موازنه منفی مهاجرتی به تعداد هر هزار نفر جمعیت بوده‌اند.

جدول ۳- تعداد خروجی و ورودی مهاجرت استان‌های کشور در سال ۱۳۹۰ و ۱۳۹۵

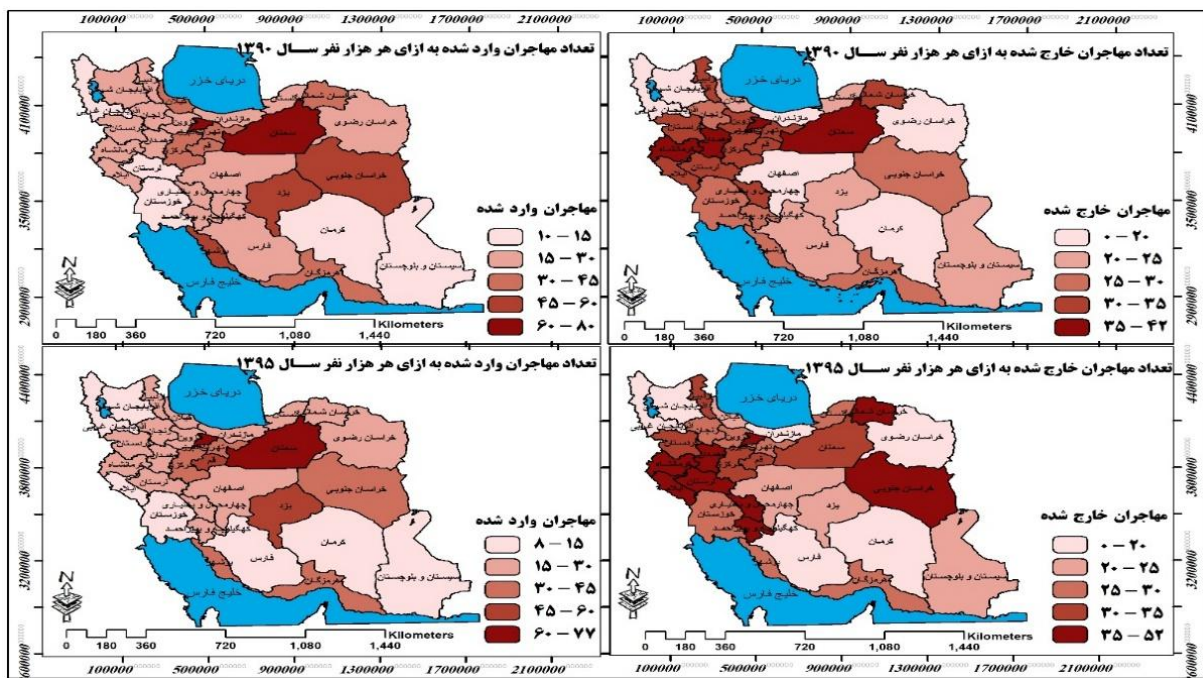
استان	سال ۱۳۹۰		سال ۱۳۹۵		موازنه مهاجرت به هزار نفر		مهاجرت کل		مهاجرت کل به هزار نفر	
	ورودی	خروجی	ورودی	خروجی	۱۳۹۵	۱۳۹۰	۱۳۹۵	۱۳۹۰	۱۳۹۵	۱۳۹۰
آذربایجان شرقی	۱۷/۵	۱۹/۵	۱۲/۵	۱۷/۳	-۴/۸	-۲	۱۱۶۶۱۰	۱۳۷۵۵۹	۳۶/۹	۲۹/۸
آذربایجان غربی	۱۲/۴	۱۷	۱۰/۶	۱۴/۸	-۴/۲	-۴/۶	۸۲۷۶۷	۹۰۵۸۹	۲۹/۴	۲۵/۳
اردبیل	۲۱/۱	۳۲/۳	۱۹/۲	۳۵	-۱۵/۹	-۱۱/۱	۶۶۶۹۷	۶۸۸۸۶	۵۳/۴	۵۴/۲
اصفهان	۲۸/۸	۱۹/۲	۲۴/۹	۲۰/۱	۴/۸	۹/۶	۲۳۴۱۳۵	۲۳۰۲۸۳	۴۸	۴۵
البرز	۷۹/۹	۴۱/۱	۷۶/۵	۳۸/۱	۳۸/۵	۳۸/۸	۲۹۱۸۴۷	۳۱۰۸۲۹	۱۲۱	۱۱۴/۶
ایلام	۲۸/۶	۳۳/۵	۱۱/۲	۳۹/۷	-۲۸/۵	-۴/۹	۳۴۶۳۸	۲۹۵۱۹	۶۲/۱	۵۰/۹
بوشهر	۵۰/۶	۲۶/۸	۳۷/۵	۲۶/۵	۱۱	۲۳/۸	۷۹۸۹۱	۷۴۳۶۲	۷۷/۳	۶۳/۹
تهران	۳۱/۵	۳۳/۲	۳۸/۹	۲۶/۳	۱۲/۵	-۱/۷	۷۸۸۸۸۸	۸۶۵۱۲۴	۶۴/۸	۶۵/۲
چهارمحال و بختیاری	۱۶/۹	۳۵/۶	۱۸/۵	۴۰/۸	-۲۲/۲	-۱۸/۷	۴۶۹۴۰	۵۶۲۲۷	۵۲/۴	۵۹/۳
خراسان جنوبی	۴۷/۳	۲۶/۷	۳۷/۴	۴۰/۶	-۳/۲	۲۰/۶	۴۹۰۵۰	۵۹۹۶۱	۷۴	۷۸
خراسان رضوی	۱۸/۴	۱۹/۴	۱۷/۴	۱۶/۷	۰/۷	-۱	۲۲۶۴۶۷	۲۱۹۴۳۹	۳۷/۸	۳۴/۱
خراسان شمالی	۳۴/۷	۳۵/۳	۲۵	۴۲/۸	-۱۷/۸	-۰/۶	۶۰۶۶۱	۵۸۴۸۵	۶۹/۹	۶۷/۸
خوزستان	۳۵/۵	۲۵/۵	۱۱/۱	۲۸/۵	-۱۷/۴	-۱۲	۱۷۶۷۱۴	۱۸۶۳۴۰	۳۹	۳۹/۶
زنجان	۳۰	۲۶/۷	۲۲/۷	۲۸/۸	-۶/۱	۳/۳	۵۷۵۹۶	۵۴۳۸۴	۵۶/۷	۵۱/۴
سمنان	۶۶/۵	۳۷/۲	۷۵/۶	۳۲/۲	۴۳/۵	۲۹/۳	۶۵۴۹۰	۷۵۷۱۶	۱۰۳/۸	۱۰۷/۸
سیستان و بلوچستان	۱۰/۸	۲۴/۱	۹/۸	۲۱/۴	-۱۱/۶	-۱۳/۳	۸۸۲۱۸	۸۶۶۲۹	۳۴/۸	۳۱/۲
فارس	۱۶	۲۱/۷	۱۵	۱۹/۱	-۴/۱	-۵/۷	۱۷۳۵۲۷	۱۶۵۱۷۷	۳۷/۸	۳۴
قزوین	۲۶/۵	۳۲	۲۸/۳	۲۷/۳	۰/۹	-۵/۵	۷۰۲۳۱	۷۰۸۲۵	۵۸/۴	۵۵/۶
قم	۴۰/۱	۳۵/۸	۴۹/۱	۳۲/۱	۱۷/۱	۴/۳	۸۷۴۳۸	۱۰۴۹۴۳	۷۵/۹	۸۱/۲
کردستان	۲۴/۸	۳۱/۷	۲۳/۶	۳۰/۸	-۷/۲	-۶/۹	۸۴۴۵۸	۸۷۱۰۳	۵۶/۵	۵۴/۳
کرمان	۱۲/۹	۱۵/۱	۸/۳	۱۵/۲	-۶/۸	-۲/۲	۸۲۴۳۶	۷۴۴۰۰	۲۸	۲۳/۵
کرمانشاه	۲۰/۲	۴۰/۱	۲۱/۸	۳۹/۱	-۱۷/۳	-۱۹/۹	۱۱۷۲۴۳	۱۱۸۹۱۸	۶۰/۳	۶۰/۹
کهگیلویه و بویراحمد	۱۹/۷	۲۶/۳	۱۹/۵	۳۶/۴	-۱۶/۹	-۶/۶	۳۰۳۵۰	۳۹۸۱۷۷	۴۶/۱	۵۵/۹
گلستان	۲۸/۹	۲۱/۱	۱۸	۲۷/۷	-۹/۷	۷/۷	۸۸۸۶۶	۸۵۲۷۶	۵۰	۴۵/۶
گیلان	۳۴/۹	۲۲/۸	۲۹/۶	۲۴/۲	۵/۳	۱۲/۱	۱۴۳۳۵۸	۱۳۶۲۱۲	۵۷/۸	۵۳/۸

استان	سال ۱۳۹۰		سال ۱۳۹۵		موازنه مهاجرت به هزار نفر		سال ۱۳۹۵		مهاجرت کل به هزار نفر	
	ورودی	خروجی	ورودی	خروجی	۱۳۹۵	۱۳۹۰	ورودی	خروجی	۱۳۹۵	۱۳۹۰
لرستان	۱۴/۵	۳۵	۱۵/۵	۵۱/۱	-۳۵/۶	-۲۰/۵	۱۵/۵	۵۱/۱	۴۹/۴	۶۶/۶
مازندران	۲۵/۹	۱۷/۶	۲۱/۲	۱۷/۹	۳/۳	۸/۳	۲۱/۲	۱۷/۹	۴۳/۵	۳۹/۱
مرکزی	۳۶/۶	۳۱/۲	۳۱/۱	۳۴/۹	-۳/۸	۵/۴	۳۱/۱	۳۴/۹	۶۷/۷	۶۶/۱
هرمزگان	۳۳	۲۷/۸	۳۶/۹	۲۶/۶	۱۰/۴	۵/۲	۳۶/۹	۲۶/۶	۶۰/۸	۶۳/۵
همدان	۲۶/۲	۳۶/۶	۲۲/۵	۴۱	-۱۸/۵	-۱۰/۵	۲۲/۵	۴۱	۶۲/۸	۶۳/۶
یزد	۴۷/۵	۲۳/۱	۵۲/۸	۲۰/۶	۳۲/۲	۲۴/۴	۵۲/۸	۲۰/۶	۷۰/۶	۷۳/۴

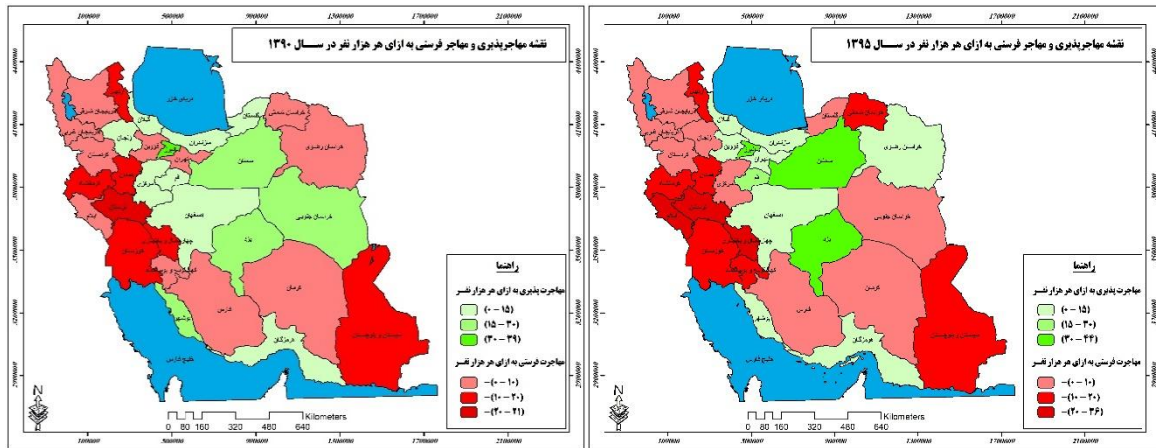
منبع: مرکز آمار محاسبات نگارنده

نقشه زیر براساس خالص مهاجرت استان‌های کشور طی دو دوره مورد مطالعه نشان می‌دهد که استان‌های غربی و شمال غرب بیشترین خروجی مهاجر، و استان‌های مرکزی و شمال شرق بیشترین ورودی را داشته‌اند. این نقشه به ۵ طبقه تقسیم شده است

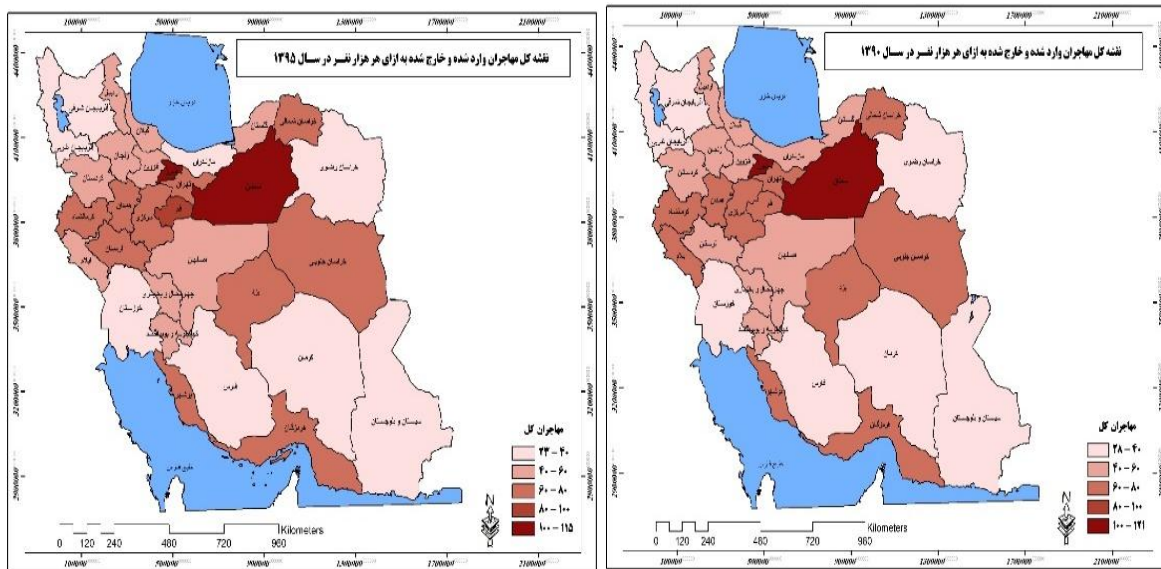
(۱)



شکل ۱- نقشه مهاجران خارج و وارد شده سال ۱۳۹۰ و ۱۳۹۵



شکل ۲- نقشه خالص مهاجرت در استان‌های کشور سال ۱۳۹۰ و ۱۳۹۵



شکل ۳- نقشه کل مهاجران وارد و خارج شده در استان‌های کشور سال ۱۳۹۰ و ۱۳۹۵

در این پژوهش جهت رتبه‌بندی وضعیت شاخص‌های امنیت داخلی استان‌ها از تکنیک ویکور استفاده گردید. به منظور کم کردن حجم کار تنها جداول ماتریس تصمیم، وزن، نقطه ایدال مثبت و منفی، امتیاز نهایی Qi و در نهایت رتبه‌بندی ذکر شده است. بنابراین در گام نخست ماتریس تصمیم براساس اطلاعات سالنامه مرکز آمار و ... تشکیل شده و بعد از عملیات ویکور هر بعد و شاخص امتیاز آنها برای رتبه‌بندی نهایی ذکر شده است. در قسمت عمودی استان‌ها و در قسمت افقی امتیاز هر شاخص امنیت وارد شده است. استان البرز از نظر شاخص اقتصادی، بوشهر از نظر زیست محیطی، کردستان از نظر شاخص اجتماعی، همدان از نظر شاخص سیاسی و سمنان از نظر شاخص بهداشتی و سلامت استان‌های امنی هستند.

جدول ۴- ماتریس تصمیم مکانی اولویت‌بندی استان‌ها بر حسب میزان امنیت داخلی با استفاده از ویکور در سال ۱۳۹۰

استان‌ها	اقتصادی		اجتماعی		زیست محیطی		سیاسی		بهداشتی	
	رتبه	امتیاز	رتبه	امتیاز	رتبه	امتیاز	رتبه	امتیاز	رتبه	امتیاز
آذربایجان شرقی	۲۱	۰/۰۲۰۷۰	۱۴	۰/۲۰۴۱۷	۲۳	۰/۰۵۹۵۷۲۵۰	۹	۰/۰۱۴۰۳۶۶۱۳	۱۱	۰/۵۸۱۲۱۸۰۶۱
آذربایجان غربی	۲۶	۰/۰۱۳۹۴	۳۰	۰/۰۳۱۳۰	۱۷	۰/۰۹۰۴۴۴۶۷	۱۰	۰/۰۱۴۰۱۰۵۸	۲۶	۰/۲۸۶۸۸۲۱۵۸
اردبیل	۲۸	۰/۰۰۸۳۹	۱۰	۰/۲۶۲۳۶	۱۳	۰/۰۵۴۴۱۷۲	۷	۰/۰۱۸۲۷۶۸۶۴	۲۹	۰/۱۴۸۹۶۷۴۱۴

بهداشتی		سیاسی		زیست‌محیطی		اجتماعی		اقتصادی		استان‌ها
رتبه	امتیاز	رتبه	امتیاز	رتبه	امتیاز	رتبه	امتیاز	رتبه	امتیاز	
۱۰	۰/۶۰۷۸۴۶۰۲	۲۶	۰/۰۰۴۵۰۱۶۱۱	۱۹	۰/۰۶۹۳۲۴۲۵	۳۱	۰/۰۰۸۱۳	۲	۰/۳۰۰۱۹	اصفهان
۲۱	۰/۳۷۰۳۸۹۲۶۹	۱۱	۰/۰۱۱۵۰۲۱۵۵	۴	۰/۲۹۵۵۸۱۰۳	۲۶	۰/۰۶۴۴۴	۱	۱	البرز
۳	۰/۸۳۰۴۸۵۵۹	۶	۰/۰۱۹۸۷۴۰۱۱	۱۶	۰/۰۹۳۶۱۵۳۳	۱۹	۰/۱۶۶۹۳	۱۱	۰/۰۴۸۸۵	ایلام
۱۹	۰/۴۴۷۶۸۵۷۷۷	۱۵	۰/۰۰۹۳۵۰۲۷۳	۱	۱	۲	۰/۷۲۱۵۰	۱۵	۰/۰۲۶۲۵	بوشهر
۹	۰/۶۱۰۹۵۲۹۴	۲۵	۰/۰۰۵۷۶۲۰۶۷	۶	۰/۲۵۲۴۰۳۲۳	۱۵	۰/۲۰۲۰۹	۴	۰/۱۰۰۲۱	تهران
۳۰	۰/۱۴۴۰۲۹۲۹۴	۵	۰/۰۲۵۹۸۱۸۵۷	۱۱	۰/۱۱۵۷۰۲۴۷	۱۸	۰/۱۶۸۶۱	۲۲	۰/۰۱۸۶۱	چهارمحال و بختیاری
۱۲	۰/۵۲۷۳۵۲۲۶	۲۴	۰/۰۰۶۲۴۵۵۷۹	۲۹	۰/۰۲۹۳۸۴۰۰	۱۱	۰/۲۵۰۸۳	۸	۰/۰۷۶۵۱	خراسان جنوبی
۱۶	۰/۴۶۸۰۸۵۴۳۶	۸	۰/۰۱۵۰۲۶۳۹۳	۲۷	۰/۰۳۶۴۷۸۴۸	۱۶	۰/۱۸۴۲۰	۱۴	۰/۰۲۷۳۷	خراسان رضوی
۲۰	۰/۴۳۶۹۶۰۱۷۶	۲۷	۰/۰۰۴۴۷۱۲۳۳	۲۵	۰/۰۴۶۶۷۷۹۱	۲۱	۰/۱۴۳۷۵	۱۰	۰/۰۴۹۹۵	خراسان شمالی
۲۳	۰/۳۳۷۷۲۱۰۱۱	۲۲	۰/۰۰۶۷۷۱۵۷۲	۷	۰/۱۶۳۰۰۳۸۶	۵	۰/۵۵۸۹۰	۶	۰/۰۵۳۳۹	خوزستان
۷	۰/۶۸۴۴۹۸۸۵۵	۳	۰/۰۳۵۹۷۴۰۳۱	۳	۰/۲۹۸۷۶۱۷۶	۲۳	۰/۱۰۲۰۵	۲۳	۰/۰۱۸۲۱	زنجان
۱	۱	۳۰	۰/۰۰۰۸۶۲۰۴۸	۸	۰/۱۳۴۶۰۴۵۸	۱۲	۰/۲۴۴۱۶	۲۰	۰/۰۲۰۷۳	سمنان
۲۸	۰/۲۱۱۹۵۷۱۶۷	۲۸	۰/۰۰۳۹۲۶۳۹۹	۱۸	۰/۰۸۸۵۹۵۹۸	۲۲	۰/۱۰۵۴۳	۲۴	۰/۰۱۵۷۶	سیستان و بلوچستان
۶	۰/۷۱۷۳۷۳۸۸۶	۱۶	۰/۰۰۹۲۷۶۸۸۵	۳۱	۰/۰۱۱۰۲۹۴۳	۲۸	۰/۰۳۷۶۵	۱۸	۰/۰۲۲۸۱	فارس
۸	۰/۶۵۱۴۱۵۰۰۱	۴	۰/۰۲۷۷۱۷۴۰۹	۹	۰/۱۳۳۳۵۱۴۶	۳	۰/۶۴۴۱۹	۱۲	۰/۰۳۵۵۱	قزوین
۱۸	۰/۴۵۰۴۹۵۹۴۷	۲	۰/۰۵۶۴۲۰۶۳	۱۲	۰/۱۱۳۸۰۹۵۲	۴	۰/۵۶۷۷۱	۳۰	۰/۰۰۳۳۸	قم
۱۷	۰/۴۶۴۸۲۹۱۷۲	۲۱	۰/۰۰۶۸۰۰۲۷۴	۱۴	۰/۰۹۹۵۵۵۳۷	۱	۰/۸۳۴۹۵	۲۷	۰/۰۱۱۵۴	کردستان
۱۴	۰/۴۷۸۵۸۶۶۸۵	۱۸	۰/۰۰۸۲۹۰۶۲۹	۳۰	۰/۰۱۷۹۸۴۶۰	۱۳	۰/۲۱۳۴۰	۲۹	۰/۰۰۸۰۲	کرمان
۲۲	۰/۳۶۴۱۱۵۷۰۲	۱۹	۰/۰۰۷۹۰۹۳۹۱	۲۴	۰/۰۵۱۶۴۲۵۴	۲۷	۰/۰۵۶۸۹	۱۷	۰/۰۲۲۹۴	کرمانشاه
۲۵	۰/۳۰۵۲۱۹۶۹	۱۳	۰/۰۱۰۴۰۲۱۱۸	۱۵	۰/۰۹۶۰۱۴۹۳	۲۴	۰/۰۹۴۸۳	۷	۰/۰۶۷۲۴	کهگیلویه و بویراحمد
۱۳	۰/۵۰۴۲۹۳۷۵۳	۱۴	۰/۰۱۰۲۵۲۸۶۳	۲۶	۰/۰۳۸۸۱۷۲۵۰	۱۷	۰/۱۷۱۰۴	۲۵	۰/۰۱۴۳۸۰	گلستان
۴	۰/۷۳۵۷۹۵۷۹	۱۷	۰/۰۰۸۹۸۸۵۷۱	۲۱	۰/۰۶۳۰۳۰۱۲	۹	۰/۲۷۲۱۸	۱۳	۰/۰۲۸۱۰	گیلان
۲۷	۰/۲۳۹۵۴۵۶۴۹	۲۳	۰/۰۰۶۴۶۶۱۰۶	۲۸	۰/۰۳۰۴۷۶۱۶	۸	۰/۲۸۸۷۵	۱۹	۰/۰۲۱۰۷	لرستان
۵	۰/۷۲۲۳۰۷۷۵۵	۲۰	۰/۰۰۷۲۴۱۷۱۵	۲۰	۰/۰۶۸۱۵۱۱۲	۲۹	۰/۰۳۱۸۷	۹	۰/۰۵۲۱۹	مازندران
۲۴	۰/۳۲۷۶۶۹۰۸۳	۳۱	۰/۰۰۰۲۲۲۴۴۸	۵	۰/۲۷۶۰۵۱۱۷	۲۰	۰/۱۴۸۰۶	۵	۰/۰۸۸۱۷	مرکزی
۳۱	۰/۰۱۳۴۷۷۷۸۲	۱۲	۰/۰۱۱۲۲۱۱۲۸	۲	۰/۴۲۰۸۹۹۲۳	۲۵	۰/۰۸۳۹۹	۳	۰/۲۰۵۴۴	هرمزگان
۱۵	۰/۴۷۳۳۷۲۷۷۸	۱	۱	۱۰	۰/۱۳۰۸۳۳۰۳	۷	۰/۳۱۶۴۱	۳۱	۰/۰۰۰۰۱	همدان
۲	۰/۹۲۷۵۱۴۹۳۷	۲۹	۰/۰۰۲۳۹۱۵۶۵	۲۲	۰/۰۶۲۲۳۶۴۲	۶	۰/۴۲۳۶۷	۱۶	۰/۰۲۳۵۱	یزد

در گام بعدی برای وزن دهی ماتریس نرمال، ابتدا وزن هر یک از شاخص‌ها را محاسبه کرده‌ایم که در این زمینه از روش آنتروپی شانون استفاده شده است. بیشترین وزن محاسبه شده به امنیت سیاسی و کمترین وزن به امنیت بهداشتی و سلامت تعلق گرفته شده است. در گام بعد بهترین و بدترین مقدار برای هر یک از شاخص‌ها در جدول زیر محاسبه شد که آن‌ها به ترتیب f_i^* و f_i^- هستند و بزرگترین مقدار در مورد شاخص‌های امنیت از جدول f_{max} و کوچکترین مقدار در ردیف f_{min} درج شده است.

جدول ۵- وزن دهی شاخص‌های امنیت ملی با مدل آنتروپی شانون سال ۱۳۹۰

بهداشتی	سیاسی	زیست محیطی	اجتماعی	اقتصادی	Entropy
۰/۰۲۹۵۲۹۶۸۹	۰/۴۹۲۵۱۹۱۸۶	۰/۱۱۸۶۸۶۰۲۸	۰/۰۸۰۵۲۸۷۲۶	۰/۲۷۸۷۳۶۳۷۱	
۰/۰۰۹۸۸۲۶۹۴	۰/۴۹۰۴۵۲۱۸۵	۰/۰۹۱۴۲۰۵۱۴	۰/۰۳۷۳۸۸۵۱	۰/۲۶۷۱۵۱۷۷۸	f max
۰/۰۰۷۶۶۸۴۶۴	۰/۰۰۰۹۸۱۲۷۶	۰/۰۰۴۷۵۹۹۲۸	۰/۰۱۵۸۷۰۶۶۹	۰/۰۰۵۲۵۳۳۳۴	Fmin
۰/۰۰۲۲۱۴۲۳	۰/۴۸۹۴۷۰۹۰۹	۰/۰۸۶۶۶۰۵۸۶	۰/۰۲۱۵۱۶۱۸۲	۰/۲۶۱۸۹۸۴۴۴	max-min

جهت رتبه‌بندی وضعیت شاخص‌های امنیت داخلی استان‌ها در سال ۱۳۹۵ نیز از تکنیک ویکور استفاده شده است. در قسمت عمودی استان‌ها و در قسمت افقی امتیاز هر شاخص امنیت وارد شده است. استان بوشهر از نظر شاخص اقتصادی و زیست محیطی، یزد از نظر شاخص اجتماعی، همدان از نظر شاخص سیاسی و گیلان از نظر شاخص بهداشتی و سلامت استان‌های امنی هستند.

جدول ۶- ماتریس تصمیم مکانی اولویت‌بندی استان‌ها بر حسب میزان امنیت ملی با استفاده از ویکور در سال ۱۳۹۵

رتبه	بهداشتی		سیاسی		زیست محیطی		اجتماعی		اقتصادی		استان‌ها
	رتبه	امتیاز	رتبه	امتیاز	رتبه	امتیاز	رتبه	امتیاز	رتبه	امتیاز	
۹	۱۰	۰/۵۰۶۶۳۸۱۰۱	۱۰	۰/۳۳۳۶۲۶۳۹۳	۲۴	۰/۰۳۶۳۵۸۸۷	۱۶	۰/۱۸۸۵۹۱۲۶۸	۱۲	۰/۰۴۶۷۶۲۴۹۸	آذربایجان شرقی
۲۷	۴	۰/۲۶۳۷۹۱۷۲	۴	۰/۷۲۳۰۱۳۱۹	۱۴	۰/۰۶۳۰۲۱۱۹۳	۲۵	۰/۱۳۲۱۵۴۸۵۴	۲۳	۰/۰۲۷۵۳۷۷۴۷	آذربایجان غربی
۲۲	۱۲	۰/۳۳۸۹۵۵۶۶۵	۱۲	۰/۳۰۱۶۱۸۷۳۳	۹	۰/۰۸۵۱۸۴۰۸۸	۱۲	۰/۲۹۷۰۷۱۵۸۲	۲۶	۰/۰۲۰۰۲۴۳۳۲	اردبیل
۱۶	۳	۰/۴۴۵۱۲۹۰۳۲	۳	۰/۸۸۵۸۶۵۸۹۵	۲۰	۰/۰۴۴۲۳۸۱۲۶	۱۱	۰/۳۱۶۷۵۸۵۶	۶	۰/۰۷۳۴۹۹۲۱۶	اصفهان
۶	۳۰	۰/۵۱۴۳۳۹۱۳۵	۳۰	۰/۰۲۵۴۶۸۴۰۷	۲	۰/۲۸۱۳۷۳۸۰۹	۲۰	۰/۱۶۸۷۶۱۴۱۸	۴	۰/۰۴۵۰۵۹۰۸۸	البرز
۸	۲۹	۰/۵۰۹۴۱۱۷۲۸	۲۹	۰/۰۳۵۱۹۹۸۹۱	۱۸	۰/۰۴۸۹۱۳۷۶۳	۱۹	۰/۱۷۵۱۰۴۲۴۶	۳۰	۰/۰۱۲۳۰۸۳۰۳	ایلام
۲۳	۲۷	۰/۳۳۱۹۶۷۰۷	۲۷	۰/۰۸۷۸۷۲۶۸۵	۱	۱	۳	۰/۷۴۶۱۶۵۰۶۹	۱	۱	بوشهر
۲	۲۵	۰/۸۹۸۷۱۲۴۹	۲۵	۰/۰۹۸۴۵۴۰۸۱	۸	۰/۱۴۹۰۸۶۶۳۵	۳۱	۰/۰۴۷۷۴۶۱۰۳	۲	۰/۲۵۰۳۱۸۸۰۱	تهران
۴	۱۳	۰/۶۰۸۶۴۱۰۹۷	۱۳	۰/۲۵۴۱۵۶۶۳۶۵	۱۵	۰/۰۶۱۶۵۸۳۱	۱۸	۰/۱۷۶۷۰۷۷۸۲	۲۷	۰/۰۱۴۳۳۴۰۰۲	چهارمحال و بختیاری
۲۶	۱۹	۰/۲۶۴۷۸۴۳۵۲	۱۹	۰/۱۴۳۷۹۵۱۳	۲۵	۰/۱۰۱۲۱۵۱۵۲	۷	۰/۵۴۶۱۳۰۱۳۴	۱۵	۰/۰۷۵۷۲۰۰۲۱	خراسان جنوبی
۱۵	۲۰	۰/۲۷۴۸۳۸۱۷۵	۲۰	۰/۱۳۹۰۵۷۵۰۲	۲۹	۰/۰۱۵۵۱۴۳۵۳	۸	۰/۴۸۷۷۳۷۹۲۳	۱۰	۰/۰۴۸۹۲۷۶۸۴	خراسان رضوی
۲۰	۲۸	۰/۴۰۵۴۳۹۱۲۹	۲۸	۰/۰۸۳۷۷۱۵۱۸	۷	۰/۰۲۹۱۷۱۶۱۱	۹	۰/۳۹۱۴۸۳۴۱۷	۱۱	۰/۰۴۸۳۸۷۳۸	خراسان شمالی
۱۷	۲۳	۰/۴۳۱۴۸۸۱۳۳	۲۳	۰/۱۱۲۹۲۳۵۴۸	۱۶	۰/۰۴۹۶۸۵۷۲۹	۱۰	۰/۳۲۷۰۳۱۰۶۸	۷	۰/۰۷۰۱۳۶۷۷۲	خوزستان
۱۴	۱۷	۰/۴۶۶۲۰۸۹۷۶	۱۷	۰/۲۳۵۲۹۵۷۳۵	۵	۰/۰۸۹۹۹۸۸۲	۲۱	۰/۱۵۳۹۸۲۶	۲۴	۰/۰۲۵۱۱۳۳۷۵	زنجان
۱۰	۳۱	۰/۳۰۳۰۲۷۶۳۸	۳۱	۰/۰۰۳۵	۱۰	۰/۰۸۲۲۲۴۰۱۱	۲۴	۰/۱۳۸۷۱۹۶۸۳	۱۹	۰/۰۴۰۸۹۳۹۹۱	سمنان
۳۰	۱۸	۰/۱۳۴۰۰۲۸۷۸	۱۸	۰/۱۹۱۳۹۳۴۳۷	۳۱	۰/۴۳۷۳۵۸۰۵	۲۳	۰/۱۴۶۲۷۹۵۲۲	۱۴	۰/۰۶۹۹۹۸۹۸۲	سیستان و بلوچستان
۷	۱۴	۰/۵۱۲۵۰۵۸	۱۴	۰/۲۴۳۸۸۴۴۱۸	۲۱	۰/۰۰۳۶۲۰۳۹۱	۲۲	۰/۱۴۷۳۱۰۸۲	۸	۰/۰۴۶۱۱۲۷۴۷	فارس
۱۱	۵	۰/۴۹۰۴۹۳۳۶۳	۵	۰/۵۹۱۰۷۹۶۴۸	۶	۰/۱۰۵۹۳۷۱۶۳	۲	۰/۸۲۱۸۶۷۵	۲۰	۰/۰۳۸۴۷۲۸۴۵	قزوین
۵	۱۱	۰/۵۷۰۹۶۱۴۶۱	۱۱	۰/۳۲۸۴۳۹۵۷۶	۴	۰/۲۳۷۷۲۲۳۱	۲۶	۰/۱۲۳۷۳۷۵۷۱	۱۳	۰/۰۴۶۶۷۷۴۶۱	قم
۲۸	۲	۰/۲۵۹۰۵۱۰۲۲	۲	۰/۹۲۱۸۵۴۹۷۸	۱۲	۰/۰۶۶۲۴۴۵۷۵	۱۳	۰/۲۵۰۸۴۵۶۲۸	۲۹	۰/۰۱۳۴۰۷۴۵۴	کردستان
۲۹	۲۱	۰/۱۹۴۴۸۵۴۵۹	۲۱	۰/۱۳۶۴۳۸۴۵۹	۳۰	۰/۰۰۹۴۱۴۳۴۱	۲۷	۰/۱۱۹۰۸۳۱۹۳	۹	۰/۰۵۰۴۹۹۵۴۵	کرمان
۱۹	۷	۰/۴۰۵۷۹۰۶۹۹	۷	۰/۳۴۲۸۸۱۲۴۴	۱۷	۰/۰۴۹۰۴۹۷۰۸	۳۰	۰/۰۸۰۳۷۱۱۰۲	۲۵	۰/۰۲۳۵۴۸۲۴۸	کرمانشاه
۲۵	۲۶	۰/۴۶۵۲۰۸۵۲	۲۶	۰/۰۸۹۲۲۷۱۰۹	۲۶	۰/۰۲۸۹۲۴۵۰۹	۱۵	۰/۲۰۳۹۰۰۳۴۳	۳۱	۰/۰۰۳۳	کهگیلویه و بویراحمد
۱۲	۲۴	۰/۴۸۷۹۷۶۲۸	۲۴	۰/۰۹۹۵۵۰۸۴۹	۲۸	۰/۰۲۰۴۶۵۴۹۶	۲۹	۰/۰۸۹۸۱۰۴۹۷	۲۱	۰/۰۳۱۹۰۶۳۱۱	گلستان

استان‌ها	اقتصادی		اجتماعی		زیست‌محیطی		سیاسی		بهداشتی	
	رتبه	امتیاز	رتبه	امتیاز	رتبه	امتیاز	رتبه	امتیاز	رتبه	امتیاز
گیلان	۲۲	۰/۰۳۱۵۱۲۲۵۴	۴	۰/۶۸۲۷۹۷۷۶۴	۲۳	۰/۰۳۸۲۸۸۷۹۳	۹	۰/۳۳۹۹۲۷۳۷۶	۱	۰/۸۹۸۹۹۱۹۱۶
لرستان	۲۸	۰/۰۱۳۴۷۱۲۲۵	۵	۰/۶۴۴۵۶۴۳۱۶	۱۱	۰/۰۷۹۰۳۰۱۰۸	۶	۰/۴۸۲۰۹۷۸۷۸	۲۱	۰/۳۷۸۱۸۱۷۷۸
مازندران	۱۷	۰/۰۴۲۵۶۶۶۷۲	۲۸	۰/۰۹۵۰۳۹۲۷۴	۲۲	۰/۰۴۲۶۳۶۲۱۸	۸	۰/۳۴۲۷۸۴۸۰۱	۳	۰/۸۸۱۴۹۶۸۸۱
مرکزی	۵	۰/۰۴۳۳۰۵۱۲۷	۱۴	۰/۲۴۰۰۶۷۶۳۳	۳	۰/۲۷۱۱۳۲۸۴	۲۲	۰/۱۲۷۶۵۹۹۴۶	۱۳	۰/۴۸۶۷۹۲۱۶۵
هرمزگان	۱۸	۰/۰۴۲۳۸۱۰۸۸	۱۷	۰/۱۷۹۳۲۰۷۳۶	۱۳	۰/۰۶۴۲۲۶۹۶۹	۱۵	۰/۲۳۷۷۹۲۱۴۲	۳۱	۰/۰۶۸۶۰۷۰۶۹
همدان	۳	۰/۱۷۲۳۰۴۶۹۱	۶	۰/۶۲۷۷۶۲۷۱۲	۱۹	۰/۰۴۷۶۸۰۱۲۴	۱	۱	۱۴	۰/۴۹۱۶۶۶۱۲۸
یزد	۱۶	۰/۰۷۴۳۲۰۲۷۲	۱	۹۴۳۶۰۲۲۵۰۲	۲۷	۰/۰۲۲۷۰۱۶۱۵	۱۶	۰/۲۳۵۴۶۵۶۹	۱۸	۰/۴۱۷۱۵۳۸۱۶

در گام بعدی برای وزن دهی ماتریس نرمال، ابتدا وزن هر یک از شاخص‌ها را محاسبه کرده‌ایم که در این زمینه از روش آنتروپی شانون استفاده شده است. بیشترین وزن محاسبه شده به امنیت اقتصادی و کمترین وزن به امنیت بهداشتی تعلق گرفته است. در گام بعد بهترین و بدترین مقدار برای هر یک از شاخص‌ها در جدول زیر محاسبه شد که به ترتیب f_i^* و f_i^- هستند. بزرگترین مقدار در مورد شاخص‌های امنیت از جدول f_{max} و کوچکترین مقدار در ردیف f_{min} درج شده است.

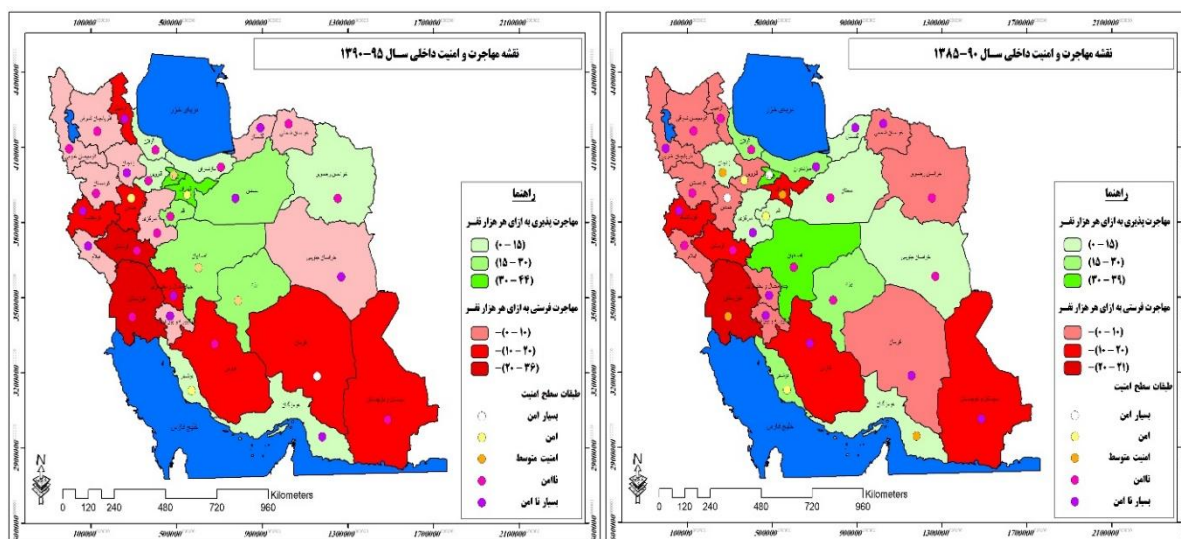
جدول ۷- وزن‌دهی شاخص‌های امنیت ملی با مدل آنتروپی شانون سال ۱۳۹۵

بهداشتی	سیاسی	زیست‌محیطی	اجتماعی	اقتصادی	Entropy
۰/۰۴۱۷۸۵۸۰۷	۰/۱۵۲۱۰۹۰۵۷	۰/۳۰۲۱۲۸۶۶۱	۰/۱۱۷۶۶۷۶۷۹	۰/۳۸۶۳۰۸۷۹۶	
۰/۰۱۳۹۸۶۰۲۹	۰/۰۶۸۹۹۹۲۸۶	۰/۲۶۳۱۱۸۷۲۵	۰/۰۵۰۳۵۲۵۴۷	۰/۳۶۰۴۹۲۷۶۶	f_{max}
۰/۰۰۱۰۶۷۳۵۲	۰/۰۰۰۲۴۱۴۹۸	۰/۰۰۰۹۵۲۵۹۳	۰/۰۰۲۵۴۷۸۲۹	۰/۰۰۱۱۸۹۶۲۶	F_{min}
۰/۰۱۲۹۱۸۶۷۷	۰/۰۶۸۷۵۷۷۸۸	۰/۲۶۲۱۶۶۱۳۳	۰/۰۴۷۸۰۴۷۱۸	۰/۳۵۹۳۰۳۱۴	max-min

بخش امنیت داخلی که به پنج خوشه (بسیار امن، امن، امنیت متوسط، ناامن و بسیار ناامن) تقسیم شده، نشان می‌دهد که در سال ۱۳۹۰ از بین ۱۳ استان مهاجرپذیر کشور براساس ۵ شاخص اصلی، خوشه اول: استان بسیار امن (البرز)؛ خوشه دوم: استان‌های امن (بوشهر و قم)؛ خوشه سوم: استان با امنیت متوسط (زنجان)؛ خوشه چهارم: استان‌های ناامن (اصفهان، خراسان جنوبی، سمنان، گیلان و یزد)؛ خوشه پنجم: استان‌های بسیار ناامن (گلستان، مازندران و مرکزی) و در مقابل از بین ۱۸ استان مهاجرفرست، خوشه اول: استان بسیار امن (همدان)؛ خوشه دوم: استان امن (قزوین)؛ خوشه سوم: استان‌های با امنیت متوسط (تهران و خوزستان)؛ خوشه چهارم: استان‌های ناامن (آذربایجان شرقی، اردبیل، ایلام، خراسان رضوی، کردستان و لرستان) خوشه پنجم: استان‌های بسیار ناامن (آذربایجان غربی، چهارمحال و بختیاری، خراسان شمالی، سیستان و بلوچستان، فارس، کرمان، کرمانشاه، کهگیلویه و بویراحمد) قرار دارند. در سال ۱۳۹۵ از بین ۱۲ استان مهاجرپذیر کشور براساس ۵ شاخص اصلی، خوشه اول: (بسیار امن) استانی وجود ندارد؛ خوشه دوم: استان‌های امن (بوشهر و تهران)؛ خوشه سوم: استان‌های با امنیت متوسط (اصفهان، البرز و یزد)؛ خوشه چهارم: استان‌های ناامن (خراسان رضوی، مازندران، قزوین، قم و گیلان)؛ خوشه پنجم: استان‌های بسیار ناامن (سمنان و هرمزگان) و در مقابل از بین ۱۹ استان مهاجرفرست کشور، خوشه اول: استان بسیار امن (کرمان)؛ خوشه دوم: استان‌های امن (همدان)، خوشه سوم: امنیت متوسط (استانی وجود ندارد)؛ خوشه چهارم: استان‌های ناامن (فارس، مرکزی، کردستان، لرستان، خوزستان، آذربایجان شرقی، آذربایجان غربی، سیستان و بلوچستان و خراسان شمالی)؛ خوشه پنجم: استان‌های بسیار ناامن (خراسان جنوبی، اردبیل، زنجان، کرمانشاه، چهارمحال و بختیاری، گلستان، ایلام، کهگیلویه و بویراحمد) هستند. جدول (۸)

جدول ۸- رتبه امنیت داخلی و مهاجری پذیر و مهاجرفرستی استان‌های کشور در سال ۱۳۹۵ و ۱۳۹۰

سال ۱۳۹۵				سال ۱۳۹۰			
مهاجرت	Qi	استان ها	رتبه امنیت	مهاجرت	Qi	استان ها	رتبه امنیت
مهاجرفرست	۰/۹۳۰۱۱۶۹۷۵	کرمان	۱	مهاجرفرست	۱	همدان	۱
مهاجرفرست	۰/۶۹۷۸۶۲۶۰۶	همدان	۲	مهاجرپذیر	۰/۳۰۵۳۸۵۳	البرز	۲
مهاجرپذیر	۰/۶۸۲۰۲۴۸۱۹	تهران	۳	مهاجرپذیر	۰/۱۸۶۰۳۶۵	بوشهر	۳
مهاجرپذیر	۰/۵۹۵۵۳۸۳۶۴	بوشهر	۴	مهاجرپذیر	۰/۱۳۹۹۲۷۴	قم	۴
مهاجرپذیر	۰/۳۶۶۶۲۸۳۶۲	اصفهان	۵	مهاجرفرست	۰/۱۱۷۰۶۵	قزوین	۵
مهاجرپذیر	۰/۳۳۶۰۳۵۳۹۸	یزد	۶	مهاجرپذیر	۰/۰۹۸۱۴۸۷	هرمزگان	۶
مهاجرپذیر	۰/۳۳۳۳۹۶۱۸۵	البرز	۷	مهاجرپذیر	۰/۰۹۵۱۴۳۶	زنجان	۷
مهاجرفرست	۰/۲۷۳۸۵۲۲۹۳	فارس	۸	مهاجرفرست	۰/۰۷۴۲۲۱۴	خوزستان	۸
مهاجرپذیر	۰/۱۹۹۶۱۲۳۲۱	گیلان	۹	مهاجرفرست	۰/۰۷۲۷۹۹۴	تهران	۹
مهاجرپذیر	۰/۲۳۹۰۲۶۱۱۷	قم	۱۰	مهاجرفرست	۰/۰۶۹۸۹۶۲	لرستان	۱۰
مهاجرفرست	۰/۲۱۸۰۳۸۳۸۱	مرکزی	۱۱	مهاجرفرست	۰/۰۶۵۲۹۸۹	کردستان	۱۱
مهاجرفرست	۰/۲۰۶۷۲۵۷۷۶۱	کردستان	۱۲	مهاجرفرست	۰/۰۶۳۷۹۵۶	ایلام	۱۲
مهاجرفرست	۰/۲۰۶۲۳۵۱۴۹	خوزستان	۱۳	مهاجرپذیر	۰/۰۵۱۷۸۸	یزد	۱۳
مهاجرفرست	۰/۱۹۹۶۱۲۳۲۱	لرستان	۱۴	مهاجرپذیر	۰/۰۴۴۱۴۴۴	گیلان	۱۴
مهاجرپذیر	۰/۱۹۵۶۰۷۵۴۳	قزوین	۱۵	مهاجرپذیر	۰/۰۴۲۱۸۹	سمنان	۱۵
مهاجرفرست	۰/۱۸۱۲۲۶۵۹۹	آذربایجان غربی	۱۶	مهاجرفرست	۰/۰۴۱۰۵۸	اردبیل	۱۶
مهاجرپذیر	۰/۱۶۹۳۸۵۳۰۶	مازندران	۱۷	مهاجرفرست	۰/۰۳۹۱۵۸۱	آذربایجان شرقی	۱۷
مهاجرفرست	۰/۱۶۸۴۱۶۵۵۴	سیستان و بلوچستان	۱۸	مهاجرپذیر	۰/۰۳۵۴۲۱۲	خراسان جنوبی	۱۸
مهاجرفرست	۰/۱۶۶۹۹۵۹۹	آذربایجان شرقی	۱۹	مهاجرپذیر	۰/۰۳۴۸۰۵۲	اصفهان	۱۹
مهاجرپذیر	۰/۱۶۱۵۰۹۶۷۴	خراسان رضوی	۲۰	مهاجرفرست	۰/۰۳۴۷۶۸۴	خراسان رضوی	۲۰
مهاجرفرست	۰/۱۴۶۵۲۷۰۷۶	خراسان شمالی	۲۱	مهاجرپذیر	۰/۰۲۵۴۷۰۸	مازندران	۲۱
مهاجرفرست	۰/۱۲۷۶۴۶۸۰۵	خراسان جنوبی	۲۲	مهاجرپذیر	۰/۰۲۳۶۱۴۷	گلستان	۲۲
مهاجرفرست	۰/۱۱۹۹۶۹۵۳۸	اردبیل	۲۳	مهاجرفرست	۰/۰۲۲۶۸۷۹	چهارمحال و بختیاری	۲۳
مهاجرپذیر	۰/۱۱۷۲۹۴۳۱۹	هرمزگان	۲۴	مهاجرپذیر	۰/۰۲۲۵۱۶۸	مرکزی	۲۴
مهاجرفرست	۰/۱۰۵۲۱۵۴۶۳	زنجان	۲۵	مهاجرفرست	۰/۰۲۱۲۲	کهگیلویه و بویراحمد	۲۵
مهاجرفرست	۰/۰۸۹۸۲۳۰۳۶	کرمانشاه	۲۶	مهاجرفرست	۰/۰۲۰۱۵۲۳	خراسان شمالی	۲۶
مهاجرفرست	۰/۰۸۳۷۳۷۳۹۸	چهارمحال و بختیاری	۲۷	مهاجرفرست	۰/۰۱۹۵۴۰۲	کرمان	۲۷
مهاجرپذیر	۰/۰۸۲۲۲۱۹۹۶	سمنان	۲۸	مهاجرفرست	۰/۰۱۶۲۳۳۵	آذربایجان غربی	۲۸
مهاجرفرست	۰/۰۵۷۹۰۳۱۰۶	گلستان	۲۹	مهاجرفرست	۰/۰۱۴۸۳۷۷	سیستان و بلوچستان	۲۹
مهاجرفرست	۰/۰۲۲۸۰۷۴۷۸	ایلام	۳۰	مهاجرفرست	۰/۰۱۴۷۲۱۳	فارس	۳۰
مهاجرفرست	۰/۰۰۴۹۱۲۳۷۳	کهگیلویه و بویراحمد	۳۱	مهاجرفرست	۰/۰۰۸۸۵۶۷	کرمانشاه	۳۱



شکل ۴- نقشه مهاجرت و امنیت داخلی سال ۱۳۹۰ و ۱۳۹۵

در جدول (۹) به بررسی رابطه بین مهاجرفرستی و مهاجرپذیری با امنیت در سال ۱۳۹۰ پرداخته شده است. از ضریب همبستگی پیرسون برای معناداری رابطه بین متغیرها استفاده شده است. اگر سطح معناداری کمتر از ۵ درصد باشد با ۹۵ درصد اطمینان می‌توان رابطه دو متغیر را ثابت کرد. یافته‌های پژوهش نشان می‌دهد که بین مهاجرفرستی با امنیت با مقدار ضریب همبستگی منفی $0/158$ و سطح معناداری بیشتر از $0/05$ رابطه معناداری وجود ندارد و نیز بین مهاجرپذیری و امنیت با مقدار ضریب همبستگی $0/313$ در سطح بیشتر از $0/05$ درصد آلفا رابطه معناداری وجود ندارد.

جدول ۹- رابطه بین مولفه‌های امنیت ملی و مهاجرت در سال ۱۳۹۰ در جمهوری اسلامی ایران

پیرسون	مهاجرت			امنیت		
	حجم جامعه	سطح معناداری	ضریب همبستگی	حجم جامعه	سطح معناداری	ضریب همبستگی
مهاجرفرستی	۱۸	$0/531$	$-0/158$	۱		
امنیت	۱			۱۸	$0/531$	$-0/158$
مهاجرپذیری	۱۳	$0/297$	$0/313$	۱		
امنیت	۱			۱۳	$0/297$	$0/313$

منبع: پژوهش‌های نگارنده

در جدول (۱۰) به بررسی رابطه بین مهاجرفرستی و مهاجرپذیری با امنیت در سال ۱۳۹۵ پرداخته شده است. برای تعیین رابطه بین متغیرها از ضریب همبستگی پیرسون استفاده شده است. اگر سطح معناداری کمتر از ۵ درصد باشد با ۹۵ درصد اطمینان می‌توان رابطه دو متغیر را ثابت کرد. یافته‌های پژوهش نشان می‌دهد که بین مهاجرفرستی با امنیت با مقدار ضریب همبستگی $0/04$ و سطح معناداری بیشتر از $0/05$ رابطه معناداری وجود ندارد؛ اما بین مهاجرپذیری و امنیت با مقدار ضریب همبستگی $0/829$ در سطح کمتر از $0/05$ درصد آلفا رابطه معناداری وجود دارد. یعنی هر چه مهاجرپذیری بیشتر باشد امنیت در منطقه کمتر می‌شود.

جدول ۱۰- رابطه بین مولفه‌های امنیت ملی و مهاجرت در سال ۱۳۹۵ در جمهوری اسلامی ایران

پیرسون	مهاجرت			امنیت		
	حجم جامعه	سطح معناداری	ضریب همبستگی	حجم جامعه	سطح معناداری	ضریب همبستگی
مهاجرفرستی	۱۹	۰/۹۸۸	۰/۰۰۴	۱		
امنیت	۱			۱۹	۰/۹۸۸	۰/۰۰۴
مهاجرپذیری	۱۲	۰/۰۰۱	۰/۸۲۹**	۱		
امنیت	۱			۱۲	۰/۰۰۱	۰/۸۲۹**

منبع: پژوهش‌های نگارنده

نتیجه‌گیری

این پژوهش با هدف کشف رابطه مهاجرت و امنیت داخلی در جمهوری اسلامی ایران انجام شده است. از یافته‌های این پژوهش می‌توان نتیجه گرفت که بین مهاجرت‌ها به داخل استان‌های کشور و مهاجرت‌ها به خارج از استان‌های کشور تفاوت‌هایی وجود دارد که این تفاوت‌ها نشان دهنده بیشتر بودن تعداد ورودی مهاجران در برخی از استان‌ها است که موضوع مهاجرپذیری را تایید می‌کند، و بیشتر بودن خروجی مهاجران در برخی از استان‌های دیگر که موضوع مهاجر فرستی را تایید می‌کند.

براساس داده‌های سرشماری، در دوره ۹۰-۱۳۸۵، تعداد کل مهاجران جابجا شده کمتر از ۲ میلیون نفر و در دوره ۹۵-۱۳۹۰، تعداد کل مهاجران جابجا شده با اندکی افزایش به بیش از ۲ میلیون نفر رسیده است. در دو دوره مورد مطالعه استان‌های تهران، خراسان رضوی و خوزستان دارای بیشترین تعداد مهاجر خارج شده، و استان‌های کهگیلویه و بویراحمد، ایلام و سمنان دارای کمترین تعداد مهاجر خارج شده بوده‌اند. استان‌های تهران، البرز و اصفهان بیشترین تعداد مهاجر وارد شده و استان‌های کهگیلویه و بویراحمد، چهارمحال و بختیاری و ایلام کمترین تعداد مهاجر وارد شده را داشته‌اند.

در دو دوره سرشماری ۱۳۹۰ و ۱۳۹۵ بیش از ۵۰ درصد استان‌ها دارای موازنه مهاجرتی منفی (مهاجرفرست) و کمتر از ۴۰ درصد استان‌های کشور دارای موازنه مثبت مهاجرتی (مهاجرپذیر) بوده‌اند. سیزده استان در سال ۱۳۹۰ دارای خالص مهاجرت مثبت (مهاجرپذیر) و هجده استان دارای خالص مهاجرت منفی (مهاجرفرست) بوده‌اند. در مقابل در سال ۱۳۹۵ دوازده استان دارای خالص مهاجرت مثبت (مهاجرپذیر) و نوزده استان دارای خالص مهاجرت منفی (مهاجرفرست) بوده‌اند. در دو دوره (۹۰-۱۳۸۵) و (۹۵-۱۳۹۰) استان‌های البرز، سمنان و یزد دارای بالاترین موازنه مثبت مهاجرتی و لرستان، کرمانشاه و چهارمحال و بختیاری دارای بیشترین موازنه منفی مهاجرتی به تعداد هر هزار نفر جمعیت بوده‌اند.

در مجموع در بخش امنیت داخلی که به پنج طبقه (خوشه اول بسیار امن، خوشه دوم امن، خوشه سوم امنیت متوسط، خوشه چهارم ناامن و خوشه پنجم بسیار ناامن) تقسیم شده، در سال ۱۳۹۰ از بین ۳۱ استان کشور براساس ۵ شاخص اصلی، خوشه اول استان‌های (البرز و همدان)؛ خوشه دوم استان‌های (بوشهر، قم و قزوین)؛ خوشه سوم: استان‌های (هرمزگان، زنجان، خوزستان و تهران)؛ خوشه چهارم استان‌های (کردستان، یزد، ایلام، گیلان، سمنان، اردبیل، لرستان، آذربایجان شرقی، خراسان جنوبی، اصفهان، خراسان رضوی) و خوشه پنجم: استان‌های (مازندران، گلستان، چهارمحال و بختیاری، مرکزی، کهگیلویه و بویراحمد، خراسان شمالی، کرمان، آذربایجان غربی، سیستان و بلوچستان، فارس و کرمانشاه) هستند. در مقابل در سال ۱۳۹۵ خوشه اول: استان (کرمان)؛ خوشه دوم (همدان، تهران و بوشهر)؛ خوشه سوم استان‌های (اصفهان، یزد و البرز)؛ خوشه چهارم استان‌های (فارس، گیلان، قم، مرکزی، کردستان، لرستان، قزوین، خوزستان، آذربایجان شرقی، آذربایجان غربی، سیستان و بلوچستان، مازندران، خراسان رضوی و خراسان شمالی) و خوشه پنجم استان‌های (خراسان جنوبی، اردبیل، هرمزگان، زنجان، کرمانشاه، چهارمحال و بختیاری، سمنان، گلستان، ایلام، کهگیلویه و بویراحمد) هستند.

در سال ۱۳۹۰ از بین ۱۳ استان مهاجرپذیر خوشه اول استان (البرز)؛ خوشه دوم استان‌های (بوشهر و قم)؛ خوشه سوم استان (زنجان)؛ خوشه چهارم استان‌های (اصفهان، خراسان جنوبی، سمنان، گیلان و یزد)؛ خوشه پنجم استان‌های (گلستان، مازندران و

مرکزی)، و از بین ۱۸ استان مهاجرفرست خوشه اول استان (همدان)؛ خوشه دوم استان (قزوین)؛ خوشه سوم استان‌های (تهران و خوزستان)؛ خوشه چهارم استان‌های (آذربایجان شرقی، اردبیل، ایلام، خراسان رضوی، کردستان و لرستان)؛ خوشه پنجم استان‌های (آذربایجان غربی، چهارمحال و بختیاری، خراسان شمالی، سیستان و بلوچستان، فارس، کرمان، کرمانشاه، کهگیلویه و بویراحمد) هستند. در سال ۱۳۹۵ از بین ۱۲ استان مهاجرپذیر در خوشه اول استانی وجود ندارد؛ خوشه دوم استان‌های (بوشهر و تهران)؛ خوشه سوم استان‌های (اصفهان، البرز و یزد)؛ خوشه چهارم استان‌های (خراسان رضوی، مازندران، قزوین، قم و گیلان)؛ خوشه پنجم استان‌های (سمنان و هرمزگان)، و از بین ۱۹ استان مهاجرفرست خوشه اول استان (کرمان)؛ خوشه دوم استان (همدان)؛ در خوشه سوم (استانی وجود ندارد)؛ خوشه چهارم استان‌های (فارس، مرکزی، کردستان، لرستان، خوزستان، آذربایجان شرقی، آذربایجان غربی، سیستان و بلوچستان و خراسان شمالی)؛ خوشه پنجم استان‌های (خراسان جنوبی، اردبیل، زنجان، کرمانشاه، چهارمحال و بختیاری، گلستان، ایلام، کهگیلویه و بویراحمد) هستند.

نتایج همبستگی حاکی از آن است در سال ۱۳۹۰ بین مهاجرفرستی و مهاجرپذیری با امنیت رابطه معناداری وجود نداشته است. در سال ۱۳۹۵ بین مهاجرفرستی با امنیت رابطه معناداری وجود نداشته، اما بین مهاجرپذیری و امنیت رابطه معناداری وجود داشته است. یعنی هر چه مهاجرپذیری بیشتر باشد امنیت در منطقه کمتر می‌شود.

قدردانی

نگارنده بر خود لازم می‌داند که از همفکری و همراهی ارزشمند آقایان سردار بتولی، دکتر ابوالفضل کاوندی کاتب، و دکتر محسن عزیززاده در فرایند انجام پژوهش حاضر قدردانی نماید.

تعارض منافع

بنابر اظهار نویسندگان، مقاله حاضر هیچ‌گونه تعارض منافی ندارد.

منابع

- Abasyan, H., Jalalvand, M., (2018), The impact of foreign immigration on the national security of the Islamic Republic of Iran, *Journal of Scientific and Promotional*, (7)24, 77-98. [In Persian]
- Anoil, W.(1992). *International Migration and European Security*, Instytut Studiow Politycznych Polshiej Akademii Nauk, Warsaw.
- Aslani, Mojtaba., (2007), Investigating the migration process in the Islamic Republic of Iran during the last three decades and its impact on national security (with an emphasis on internal migration to Tehran), *Population Journal*, (55), 45-82. [In Persian]
- Awasthi, S. (2022). 'Hyper'-Urbanisation and migration: A security threat. *Cities*, 108, 102965.
- Azizi, M., Khezri, M., Khodaverdi, H., (2018), The strategic role of economic security indicators in strengthening the country's national security (case study: the role of the economic border guard of the Islamic Republic of Iran, *Security Horizons*, (11)39,39-66. [In Persian]
- Bedaso, D. (2021). *The relationship between Migration and Security, including the push factors to Migration*. Available at SSRN 3825251.
- Beine, M. and Parsons, C., (2015). Climatic factors as determinants of international migration. *The Scandinavian Journal of Economics*, 117(2): 723-767.
- Ben-Gad, M. (2004). The economic effects of immigration a dynamic analysis. *Journal of Economic Dynamics and Control*, 28(9), 1825-1845.
- Berber, P. (2022). *Rethinking the Threat: A look into the History of US Securitization of Immigration and the Path Toward Desecuritization*
- Bove, V., Elia, L., & Ferraresi, M. (2023). Immigration, Fear of Crime, and Public Spending on Security. *The Journal of Law, Economics, and Organization*, 39(1), 235-280.
- Butcher, K.F. and Piehl, A.M., (2007). Cross-city evidence on the relationship between immigration and crime. *Journal of Policy Analysis and Management: The Journal of the Association for Public Policy Analysis and Management*, 17(3), pp.457-493

- Choucrist, Nazli (2002); "Migration and Security: Some Key Linkages", *Journal of International Affairs*, Vol. 56.
- Coulbaly, D., Gnimassoun, B., & Mignon, V. (2020). The tale of two international phenomena: Migration and global imbalances. *Journal of Macroeconomics*, 66, 103241. pp 1-45.
- Eroğlu, Y., & Kaya, Ş. (2023). Reflection of Migration in Social Change to Cultural Security.
- Ettaat, J., Mousavi, Z., (2011), The Relationship between Regional Security and Development of Political Spaces Case Study: Sistan and Baluchistan Province in Iran, *International Quarterly of Geopolitics*, 7(21), 70-87. [In Persian]
- Karami, A., Kochnezhad, A., Heydari, B., (2016), Security issues and human rights standards of international migrants, Master's thesis, Payam Noor University, Faculty of Humanities, Tehran Center. [In Persian]
- Khoramshad, M.B., Aga mohamadi, M., Babaiee, S., (2019), Population Variables Effective in the Islamic Republic of Iran's National Security, *Quarterly Journal of Interdisciplinary Studies on Strategic Knowledge*, (9)36, 7-34. [In Persian]
- Light, M. T., He, J., & Robey, J. P. (2020). Comparing crime rates between undocumented immigrants, legal immigrants, and native-born US citizens in Texas. *Proceedings of the National Academy of Sciences*, 117(51), 32340-32347.
- Miles, T.J. and Cox, A.B., (2014). Does immigration enforcement reduce crime? Evidence from secure communities. *The Journal of Law and Economics*, 57(4), pp.937-973
- Minaei, H., Zohdi, Y., (2012), Examining the Impact of Social Cohesion and Demographic Change on I.R of Iran's National Security, *Journal of Defense Strategy*, (10)39, 73-112. [In Persian]
- Mojtaba, M., (2022), Migration and Humanitarian Borders; Violation of Human Rights under the Banner of Human Rights in the European Union, *International Studies Journal (Fasname Motaleat Beinalmelali)*, (19)73, 7-23.[In Persian]
- Motaghi, S., (2015), The impact of economic factors on migration in Iran (Emphasis on income and employment indicators), *A Quarterly Journal of The Macro and Strategic Policies*, (3)11, 63-74. [In Persian]
- Mousavi, M., Meshkini, M., Veysian, M., Hosseini, M., (2017), Assess the Levels of development Health services With the model Multiple Criteria Decision Making(Case study: city of Khorasan Razavi province), *Journal of Studies of Human Settlements Planning*, (11)37, 99-112.[In Persian]
- Opricovic, S., Tzeng, G.H., (2004). Compromise solution by MCDM Methode: A comparative analysis of vikor and Topsis . *European Journal of Operational Research*, 156, 445-455.
- Orrenius, P., & Zavodny, M. (2019). Do immigrants threaten US public safety? *Journal on Migration and Human Security*, 7(3), 52-61.
- Prato, T. & Herath, G., (2007), Multiple- criterial decision analysis for integrated catchment management. *Ecological Economics*, 63, 627-632.
- Saffari Rad, A., (2015), National Conference on Civil Engineering and Architecture with Focus on Sustainable Development papers, National Research Conference, Rezvanshahr: Caspian Technical College. [In Persian]
- Saffari Rad, A., Nargani, S., (2020), Future research on the preparation and security consequences of migration to cities in the provinces of Khorasan Razavi, North and South, *Journal of Great Khorasan*, (10)38, 49-72. [In Persian]
- Salehnia, A., Bakhtyari, H., (2018), Prioritization of National Security Threats in the Islamic Republic of Iran through Analytical Hierarchy Process (AHP), *Journal Strategic Studies of Public Policy*, (8)27, 255-277. [In Persian]
- Shahbazin, S., Sadeghi, R., Rezaei, M., (2022), Internal Migration Research in Iran: A Scoping Review, *Journal of Population Association of Iran*, (16)31, 343-373. [In Persian]
- Shannon, C.E., (1984). A Mathematical theory of communication. *Bell System Technical Journal*, 27(3), 397-423.
- Shemshadi, A., Shayan, S., Yamani, M., & Arab Ameri, A., (2018), Morphometric Parameter extraction and analysis for watershed periodization over the Naka Roud catchment. *Journal of Ecohyd rology* , 5(1), 69-83.
- Statistical Information, (2014), General population and housing census. [In Persian]

- Statistical Information, (2019), General population and housing census. [In Persian]
- Stephen Kaufman. What does it mean to be free from want or fear? SHAREAMERICA, December 13, 2016. Available on <https://share.america.gov/what-does-it-mean-to-be-free-from-want-or-fear/>(Accessed on March 21, 2021)
- Tong, W., & Lo, K. (2021). Back to the countryside: rural development and the spatial patterns of population migration in Zhejiang, China. *Agriculture*, 11(8), 788.
- Ullah, A. A., Hasan, N. H., Mohamad, S. M., & Chattoraj, D. (2020). Migration and security: Implications for minority migrant groups. *India Quarterly*, 76(1), 136-153.
- United Nations Department of Economic and Social Affairs, Population Division (UNDESA). (2021). International migrant stock. Retrieved from www.united-nation.org: <https://www.un.org/development/desa/pd/content/international-migrant-stock>
- Wang, C.H. & Pang, C.T., (2011). Using Vikor method for evaluation service quality of online auction under fuzzy environment. *Journal of Economic Computer science*, 1(1), 307-314.
- Waters, J. L. (2009) "Immigration", *International Encyclopedia of Human Geography*.
- Yousaf, F. N. (2018). Forced migration, human trafficking, and human security. *Current sociology*, 66(2), 209-225
- Zarghani, H., Mousavi, Z., (2013), International emigrations and national security, *Strategic Studies Quarterly*, (16)59, 7-26 .[In Persian]
- Zolfaghari, H., (2017), The Impact of Illegal Immigration on Border Security (Case Study of the Southeastern Borders), *Journal of Border Studies*, (5)3, 127-12. [In Persian]